



Bassin de gestion du Mignon



PRÉSENTATION GÉNÉRALE

Le bassin de gestion du Mignon est situé au nord-est du département, au sud du bassin du marais poitevin à cheval sur les départements des Deux-Sèvres et de la Charente-Maritime.

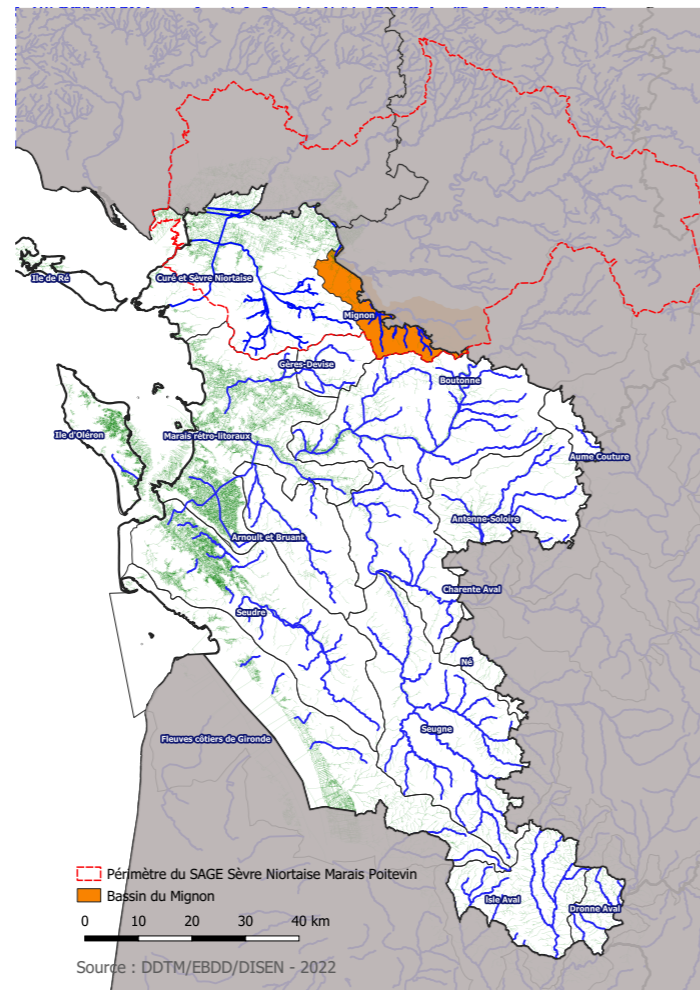
Il s'étend sur près de 290 km² et couvre tout ou partie de 30 communes qui comptent plus de 13 000 habitants. La seule ville, Mauzé-sur-le-Mignon, compte 2 848 habitants.

Le bassin est occupé à 75 % par des cultures et à 20 % par les massifs forestiers de Benon (17) et de Chizé (79). La rivière du Mignon (46 km) prend sa source sur la commune de Doeuil-sur-le-Mignon. C'est le plus long affluent de rive gauche de la Sèvre-Niortaise. Il sert de délimitation administrative entre la Charente-Maritime et les Deux-Sèvres.

À l'aval de Mauzé-sur-le-Mignon, son cours est canalisé sur 17 km jusqu'à sa confluence avec la Sèvre-Niortaise à l'écluse de Bazoin, entre les communes de La Ronde (17) et de Maillé (85). Dans cette partie, le canal du Mignon relève du domaine public fluvial géré par l'Institution interdépartementale du bassin de la Sèvre-Niortaise (IIBSN). Il traverse le « marais mouillé » du marais poitevin qui est géré par les associations syndicales des Marais Mouillés de la Charente-Maritime en rive gauche, et des Deux-Sèvres en rive droite.

De nombreux seuils sont recensés sur l'axe principal du Mignon, en particulier dans sa partie médiane à partir de la commune de la Plaine-d'Argenson (79).

Le bassin subit des étiages sévères et les assecs sont récurrents.



GOUVERNANCE

Acteurs pilotes	Milieux aquatiques	Protection contre les inondations	Captage et distribution de l'eau potable	Assainissement des eaux usées	Traitement des eaux pluviales
Syndicat mixte du bassin versant de la Sèvre-Niortaise (SMBVSN)					
Communes					
EAU17					
Institution interdépartementale du bassin de la Sèvre-Niortaise (IIBSN)	DPF du Mignon				

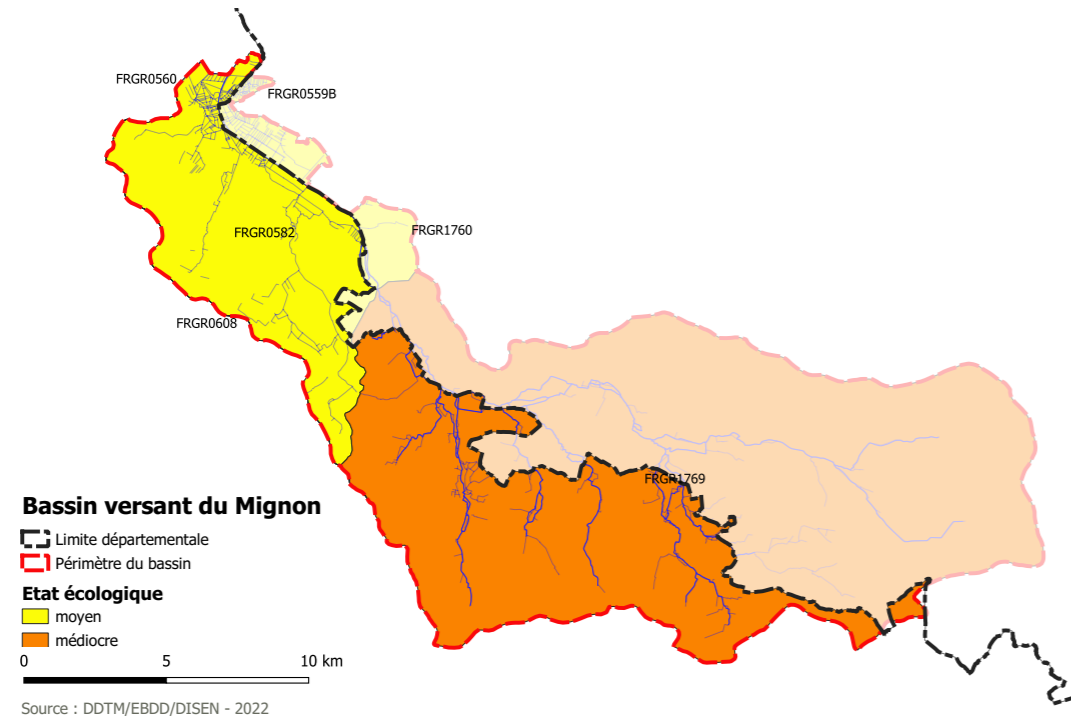
▼ Gestion des milieux aquatiques et protection contre les inondations



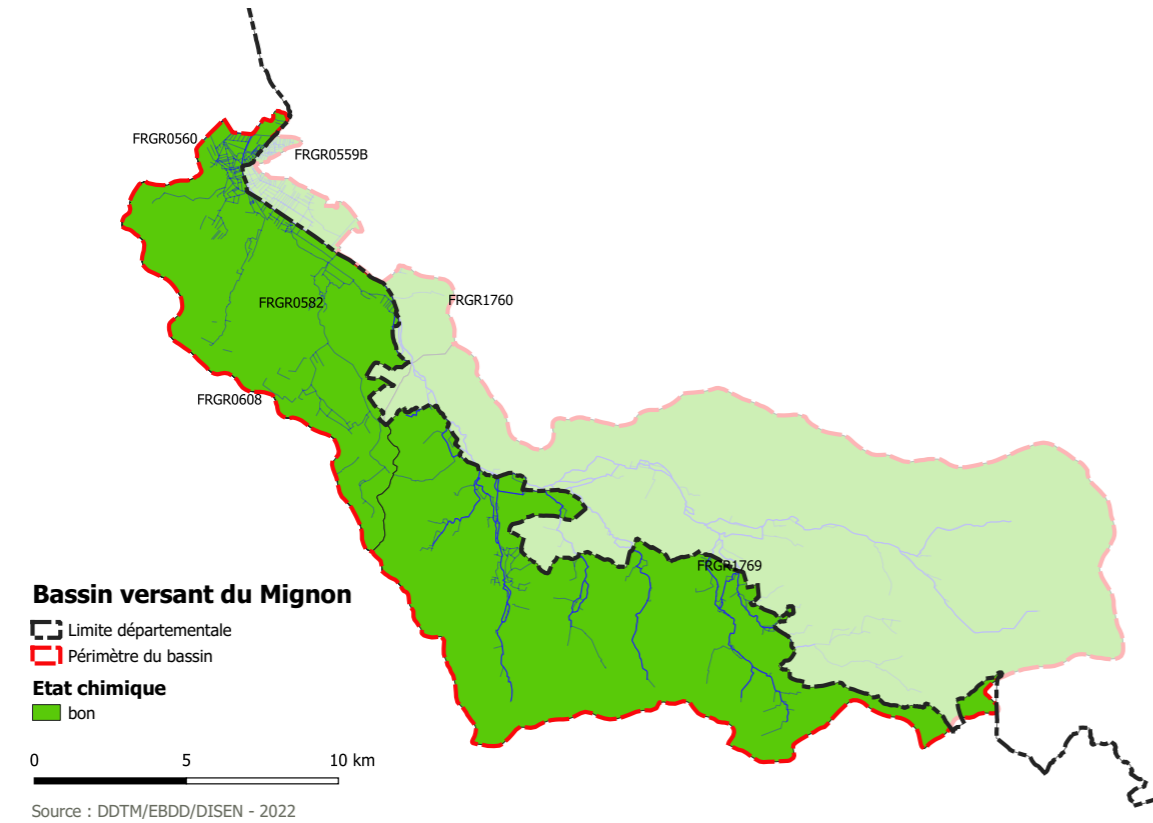


ÉTAT DES LIEUX DES MASSES D'EAU

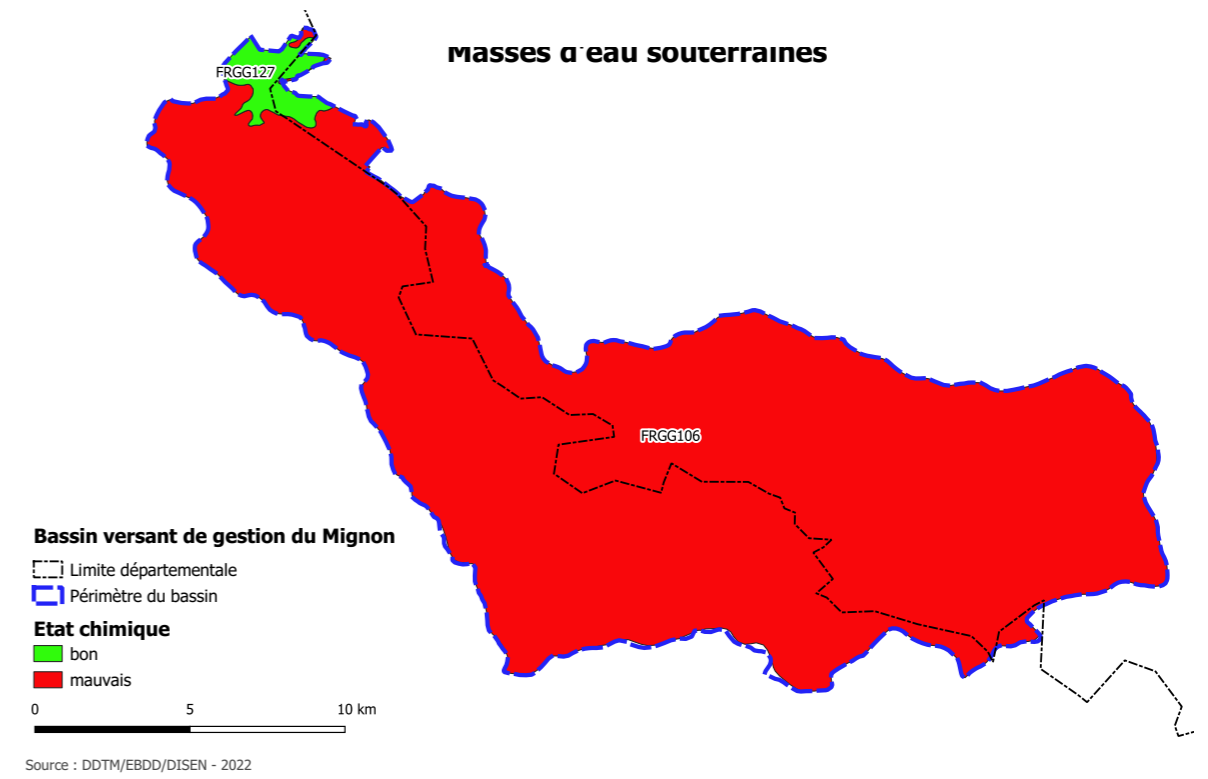
▼ Masses d'eau superficielles - Etat écologique



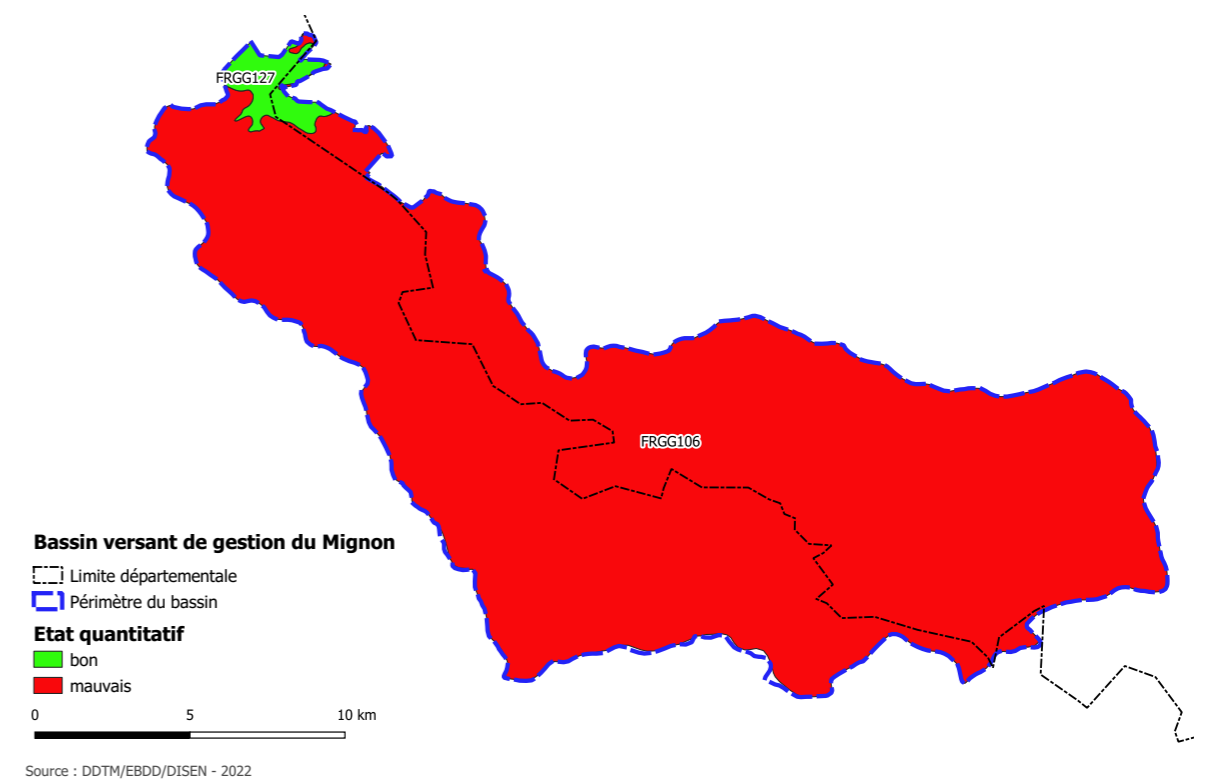
▼ Masses d'eau superficielles - Etat chimique



▼ Masses d'eau souterraines - Etat chimique



▼ Masses d'eau souterraines - Etat quantitatif





DÉTAIL DES PRESSIONS PAR MASSE D'EAU

MASSES D'EAU SUPERFICIELLES				ÉTAT DES LIEUX 2019		OBJECTIF 2027	
Code	Nom	Type	Surface km ²	Ecologique	Chimique	Ecologique	Chimique
GR0582	LE MIGNON DEPUIS MAUZÉ-SUR-LE-MIGNON JUSQU'À L'OUVRAGE DE « LA GRÈVE » À LA GRÈVE SUR LE MIGNON	MEFM	66			BP 2027	BE 2021
GR1769	LE MIGNON ET SES AFFLUENTS DEPUIS LA SOURCE JUSQU'À MAUZE-SUR-LE-MIGNON	MEN	220			OMS 2027	BE 2021

PRESSIONS SIGNIFICATIVES

Code	Pollutions ponctuelles		Pollutions diffuses		Milieux aquatiques		
	Domestique	Industrielle	Azote	Phytosanitaire	Morphologie	Hydrologie	Continuité
GR0582						et prélèvement	
GR1769						et prélèvement	

MASSES D'EAU SOUTERRAINES			ÉTAT DES LIEUX 2019		OBJECTIF 2027	
Code	Nom	Surface en ha	Chimique	Quantitatif	Chimique	Quantitatif
GG106	CALCAIRES ET MARNES DU JURASSIQUE SUPÉRIEUR DE L'AUNIS LIBRES	112 421			BE 2033	BE 2027
GG127	CALCAIRES ET MARNES SOUS FLANDRIEN DU JURASSIQUE SUPÉRIEUR DE L'AUNIS CAPTIFS	76 020			BE 2015	BE 2015

SYNTHÈSE DES ENJEUX ET DES OBJECTIFS

Aucune masse d'eau ne présente un bon état écologique en raison de pressions hydrologiques (prélèvements), morphologiques (obstacles et recalibrage) et de pollutions diffuses (pesticides voire nitrates). La nappe souterraine libre qui couvre la quasi-totalité du bassin de gestion est en mauvais état chimique (pollution diffuses) et quantitatif.

Quantitatif

Le bassin est situé en zone de répartition des eaux. Il présente des déséquilibres quantitatifs et des étiages sévères. Les prélèvements sont trois fois supérieurs à la ressource disponible prélevable. Les cours d'eau sont soumis à des assècs récurrents.

Objectifs :

- ▶ Préserver la nappe captive réservée à l'eau potable, (non exploitée, nappe captive peu productive), effort à faire sur la nappe libre
- ▶ Atteindre l'équilibre entre la ressource disponible et les pressions qu'elle subit
- ▶ Poursuivre l'amélioration de la connaissance du fonctionnement hydrogéologique du territoire

Qualitatif

Les masses d'eau subissent des pressions liées aux pollutions diffuses agricoles.

Objectifs :

- ▶ Préserver la nappe captive réservée à l'eau potable
- ▶ Réduire les intrants
- ▶ Limiter les transferts et/ou le ruissellement des fertilisants, des pesticides et des eaux pluviales

Milieux aquatiques

La majorité des cours d'eau présente des dysfonctionnements morphologiques et hydrologiques majeurs liés aux travaux passés dont les conséquences sur les milieux sont multiples : déplacement des cours d'eau, faible sinuosité, surlargeur des lits mineurs n'autorisant plus les débordements, déficit de matériaux, érosion des berges, colmatage du substrat, surdimensionnement et/ou incision du lit, faible habitabilité et diversité des milieux, destruction quasi-total des zones de frayères... La tête de bassin du territoire est également impactée par les remembrements passés, la mise en culture en bordure de cours d'eau et un entretien inadapté de la ripisylve. Elle est particulièrement exposée au lessivage des sols, à leur érosion, et au colmatage des habitats.

Objectifs :

- ▶ Restaurer les fonctionnalités hydromorphologique des milieux aquatiques et des zones humides
- ▶ Restaurer la continuité écologique des ouvrages prioritaires



Canal du Mignon au noeud de Bazoin sur la commune de La Ronde



ACTIONS

DOMAINE	THÈMES	ACTIONS		LOCALISATION	MASSES D'EAU CONCERNÉES	ECHÉANCE DATE DÉBUT	PILOTE DE L'ACTION AU SEIN DE LA DISEN	MAÎTRE D'OUVRAGE
QUANTITÉ	AEP changement climatique	Réaliser une étude prospective du changement climatique sur l'impact de la ressource disponible destinée à l'alimentation en eau pour la consommation humaine et sa qualité		Département	GR1769 GR0582	2022/2027	ARS DDTM	EAU17
	AEP Irrigation	Mettre en place des mesures d'économie d'eau		Communes du bassin	GR1769 GR0582	2022/2027	ARS DDTM	EAU17
		Réaliser l'étude Hydrologie, milieux usages et climat (HMUC)		SAGE SNMP	GR1769 GR0582	2022/2024	DDTM	IIBSN
		Définir des volumes prélevables et répartir la ressource pour tous les usages		SAGE SNMP	GR1769 GR0582	2022/	DDTM	IIBSN EPMP
	Irrigation	Poursuivre la mise en œuvre du Protocole pour une agriculture durable dans le territoire du bassin Sèvre-Niortaise – Mignon		Bassin Sèvre-Niortaise – Mignon	GR1769 GR0582	2022/2027	DDTM	COOP 79
Connaissance	Installer et suivre les indicateurs de débits et de niveau d'eau		Bassin Sèvre-Niortaise – Mignon	GR1769 GR0582	2023/2024	DDT79 DDTM	SMBVSN	
QUALITÉ	Assainissement Collectif	Mettre en place l'assainissement collectif du bourg et du hameau de Boisse		Marsais	GR1769	2022-2024	DDTM	EAU17
		Mettre en place l'assainissement collectif du bourg		Saint-Saturnin du Bois	GR1769	2022-2025	DDTM	EAU17
	Assainissement non-collectif	Contrôler le fonctionnement des dispositifs d'ANC		La Laigne	GR0582	2022/2024	DDTM	EAU17
	Nitrates Phosphore et Pesticides	Poursuivre la mise en œuvre du Protocole pour une agriculture durable dans le territoire du bassin Sèvre-Niortaise – Mignon et notamment la réduction des intrants		Bassin Sèvre-Niortaise – Mignon	GR1769 GR0582	2022/2027	DDT79	COOP 79
		Mettre en œuvre le Contrat Territorial Milieux Aquatiques		Communes de la masse d'eau	GR1769	2023/2025	DDT79	SMBVSN
		Mettre en œuvre le Contrat Territorial Eau des marais mouillés de la Sèvre-Niortaise et du Mignon		Communes de la masse d'eau	GR0582	2022/2024	DDT79	IIBSN
MILIEUX AQUATIQUES	Cours d'eau Continuité	Étudier et restaurer la continuité écologique sur les ouvrages classés en liste 2 de Sazaie, Pont noir et Chaban		Cramchaban	GR0582	2022/2027	DDTM	IIBSN
	Cours d'eau Hydromorphologie	Réaliser des travaux de restauration morphologique des ruisseaux du Vendié, des Connillères et de la rivière Mignon sur 45 921 mètres linéaires		Bassin Sèvre-Niortaise – Mignon	GR1769	2023/2027	DDT79	SMBVSN
	Marais Zones humides	Acquérir 1,5 ha de parcelles en fond de vallée sur le ruisseau du Vendié		Saint-Saturnin-du-Bois	GR1769	2023/2025	DDTM	SMBVSN
		En zone Natura 2000, restaurer les « trous » de brie		La Grève sur le Mignon	GR0582	2023/2025	DDTM	SMBVSN