

**Arrêté préfectoral inter-départemental
portant autorisation unique pluriannuelle de prélèvements d'eau pour l'irrigation
agricole à l'Établissement Public du Marais Poitevin
en tant qu'Organisme Unique de Gestion Collective
et portant approbation du plan de répartition 2021**

Le préfet de la Charente-Maritime
Chevalier de la Légion d'honneur
Officier de l'Ordre national du Mérite

Le préfet des Deux-Sèvres,
Chevalier de la Légion d'Honneur,
Chevalier de l'Ordre National du Mérite

Le préfet de la Vendée
Chevalier de la Légion d'Honneur,
Chevalier de l'Ordre National du Mérite

La préfète de la Vienne
Chevalier de la Légion d'honneur
Officier de l'Ordre national du Mérite
Chevalier du Mérite Agricole

VU le code de l'environnement,

VU le code civil,

VU le Code Général des Collectivités Territoriales

VU le Code Général de la Propriété des Personnes Publiques

VU le Code de la Santé Publique,

VU le décret n° 04-374 du 29 avril 2004 modifié, relatif aux pouvoirs des préfets, à l'organisation et à l'action des services de l'État dans les régions et les départements ;

VU le décret n°2011-912 du 29 juillet 2011 de création de l'établissement public pour la gestion de l'eau et de la biodiversité du Marais poitevin ;

VU les arrêtés du 11 septembre 2003 portant application du décret n° 96-102 du 2 février 1996 et fixant les prescriptions générales applicables aux prélèvements soumis à autorisation et déclaration en application des articles L. 214-1 à L. 214-3 du code de l'environnement ;

VU l'arrêté du 19 avril 2017 portant désignation d'un préfet coordonnateur des actions de l'État pour le Marais Poitevin ;

VU l'arrêté ministériel du 12 octobre 2012 relatif à la définition du périmètre de l'Établissement Public du Marais Poitevin ;

VU l'arrêté du 18 novembre 2015 du Préfet de la région Centre, coordonnateur du bassin Loire-Bretagne, approuvant le Schéma directeur d'aménagement et de gestion des eaux ;

VU le schéma d'aménagement et de gestion des eaux (SAGE) du bassin versant du Lay, approuvé par l'arrêté préfectoral n° 11-DDTM-259 du 4 mars 2011 ;

VU le schéma d'aménagement et de gestion des eaux (SAGE) du bassin de la rivière Vendée, approuvé par arrêté inter-préfectoral n° 11-DDTM-348 du 18 avril 2011 ;

VU le schéma d'aménagement et de gestion des eaux (SAGE) du bassin de la Sèvre niortaise et du Marais Poitevin, approuvé par arrêté inter-préfectoral du 29 avril 2011 ;

VU le décret du Président de la République du 7 novembre 2019 portant nomination de Monsieur Nicolas BASSELIER en qualité de préfet de la Charente-Maritime ;

VU le décret du Président de la République du 15 janvier 2020 portant nomination de Monsieur Emmanuel AUBRY en qualité de préfet des Deux-Sèvres ;

VU le décret du Président de la République du 12 juillet 2017 portant nomination de Monsieur Benoît BROCARD en qualité de préfet de la Vendée ;

VU le décret du Président de la République du 15 janvier 2020 portant nomination de Madame Chantal CASTELNOT en qualité de préfète de la Vienne ;

VU l'autorisation annuelle de prélèvement du 12 juillet 2016 (AUP n°1) ;

VU le jugement du tribunal administratif de Poitiers du 9 mai 2019 ;

VU le jugement de la cour administrative de Bordeaux du 15 juin 2021 ;

VU l'arrêté du 16 avril 2021 mettant en demeure l'EPMP de régulariser sa situation administrative et portant des mesures conservatoires ;

VU le courrier de la Préfète coordonnatrice du Marais Poitevin en date du 3 février 2020 fixant les volumes prélevables à atteindre ;

VU le courrier du 8 décembre 2020 de l'Établissement Public du Marais Poitevin en tant qu'Organisme Unique de Gestion Collective et relatif à la demande d'autorisation unique pluriannuelle de prélèvements d'eau pour l'irrigation agricole ;

VU les pièces du dossier relatif à la demande d'autorisation unique pluriannuelle de prélèvements d'eau pour l'irrigation agricole présentée par l'Établissement Public du Marais Poitevin ;

VU le projet de plan de répartition 2021 déposé le 8 décembre 2020 par l'Organisme Unique de Gestion Collective ;

VU l'évaluation d'incidences sur les sites Natura 2000 présente dans le dossier de demande d'autorisation unique pluriannuelle de l'Organisme Unique de Gestion Collective ;

VU les avis émis des services consultés sur la demande ;

VU l'avis de l'autorité administrative de l'État compétente en matière d'environnement (Conseil Général de l'Environnement et Du Développement Durable) adopté lors de la séance du 21 avril 2021 ;

VU l'arrêté inter-préfectoral n° 21-DRCTAJ/1-332 du 3 juin 2021, portant ouverture de l'enquête publique relative à la demande d'autorisation unique pluriannuelle de prélèvements d'eau pour l'irrigation agricole présentée par l'Établissement Public du Marais Poitevin ;

VU l'enquête publique menée du 28 juin au 30 juillet 2021 ;

VU le rapport et l'avis de la commission d'enquête en date du 25 août 2021 ;

VU l'avis du conseil départemental de l'environnement et des risques sanitaires et technologiques de la Charente-Maritime lors de sa séance du 23 septembre 2021 ;

VU l'avis du conseil départemental de l'environnement et des risques sanitaires et technologiques de la Vendée lors de sa séance du 23 septembre 2021 ;

VU l'avis du conseil départemental de l'environnement et des risques sanitaires et technologiques des Deux-Sèvres lors de sa séance du 28 septembre 2021 ;

VU l'avis du conseil départemental de l'environnement et des risques sanitaires et technologiques de la Vienne lors de sa séance du 7 octobre 2021 ;

VU le courrier par lequel l'Établissement Public du Marais Poitevin a fait valoir ses remarques sur le projet d'arrêté qui lui a été transmis ;

CONSIDERANT que l'autorisation unique pluriannuelle s'applique à tous les prélèvements d'eau destinés à l'irrigation à des fins agricoles, à l'exception des prélèvements à usage domestique au sens de l'article R.214-5 du code de l'environnement ;

CONSIDERANT que l'autorisation unique pluriannuelle se substitue à toutes les autorisations et déclarations de prélèvements d'eau pour l'irrigation existantes au sein du périmètre de gestion collective quelle que soit la ressource utilisée y compris aux autorisations issues d'une législation antérieure au 04 janvier 1992 et aux droits fondés en titre, conformément aux dispositions du 1^{er} alinéa du II de l'article L 214-6 du code de l'environnement ;

CONSIDERANT que l'autorisation unique pluriannuelle ne concerne que le seul acte de prélèvement et non l'existence de l'ouvrage de prélèvement ;

CONSIDERANT que l'Établissement Public du Marais Poitevin exerce la mission d'organisme unique de gestion collective sur son périmètre d'intervention ;

CONSIDERANT que le projet permet de garantir une gestion globale et équilibrée de la ressource en eau ;

CONSIDERANT que le projet ne porte pas atteinte aux objectifs de conservation des sites Natura 2000 ;

CONSIDERANT que le projet est compatible avec les dispositions du schéma directeur d'aménagement et de gestion des eaux (SDAGE) du bassin Loire-Bretagne et l'objectif d'atteinte du bon état écologique et chimique pour les masses d'eau comprises sur le périmètre de gestion collective

CONSIDERANT que le projet est compatible avec les plans d'aménagement et de gestion durable et conforme aux règlements des schémas d'aménagement et de gestion des eaux des bassins versants du Lay, de la Vendée et de la Sèvre Niortaise et du Marais Poitevin ;

SUR proposition conjointe des Secrétaires Généraux des préfectures de la Charente-Maritime, des Deux-Sèvres, de la Vendée et de la Vienne ;

A R R E T E N T :

TITRE 1 – OBJET DE L'AUTORISATION

Article 1 : Objet de l'autorisation unique pluriannuelle de l'OUGC

L'Établissement Public du Marais Poitevin sis :

**1 rue Richelieu
85400 LUÇON
Représenté par son directeur**

et agissant en tant qu'Organisme Unique de Gestion Collective (OUGC), est bénéficiaire de l'autorisation unique pluriannuelle sur son périmètre d'intervention, prévue au code de l'environnement, telle que définie ci-après.

Le périmètre d'application comporte 17 bassins dont les limites figurent sur la carte de l'**annexe 1**.

L'autorisation unique pluriannuelle s'applique à tous les prélèvements d'eau (y compris le remplissage hivernal de retenues) destinés à l'irrigation à des fins agricoles, quelles que soient la période de l'année et la ressource utilisée, à l'exception des prélèvements à usage domestique au sens de l'article R.214-5 du code de l'environnement.

Elle intègre également les volumes utilisés pour d'autres usages agricoles sur tout ouvrage de prélèvement dès lors qu'il existe un usage irrigation sur celui-ci.

Elle se substitue à toutes les autorisations et déclarations de prélèvements d'eau pour l'irrigation pré-existantes au sein du périmètre de gestion collective.

Cette autorisation tient lieu de non-opposition au titre du VI de l'article L414-4 du code de l'environnement (Natura 2000).

Elle vaut également approbation du plan annuel de répartition au titre de l'article R. 214-31-1 à R.214-31-3 du code de l'environnement pour la campagne d'irrigation 2021.

Article 2 : Volumes et stratégie de l'OUGC

Pour chaque année n, **deux périodes** de prélèvement sont définies :

- **Printemps/été** : du **01 avril au 31 octobre de l'année n**,
- **Hiver** : du **1^{er} novembre de l'année n au 31 mars de l'année n+1**.

Ces prélèvements sont réalisés dans le réseau superficiel (canaux, rivières, plans d'eau) ou souterrain (nappes) :

- Pour la période "printemps-été" définie ci-dessus : pour irriguer directement des cultures.

- Pour la période "Hiver" définie ci-dessus : pour remplir des retenues (plans d'eau, retenues collinaires, barrages, anciennes carrières, etc.), dont l'eau stockée servira à l'irrigation des cultures sur la période printemps-été suivante (principe de substitution), ainsi que pour l'irrigation de cultures nécessitant un apport d'eau pendant cette période (par exemple maraîchage) et l'aspersion anti-gel.

La période de remplissage des ouvrages de substitution et des divers plans d'eau (retenues collinaires, etc) est incluse dans la période hivernale du 1^{er} novembre au 31 mars. Les modalités de prélèvements sont conformes aux prescriptions individuelles édictées dans les arrêtés d'autorisation.

2.1 - Plan annuel de répartition 2021 :

L'organisme unique se voit attribuer les volumes 2021 totaux suivants, répartis par secteurs et par période :

Unité de gestion		Volumes autorisés printemps-été 2021	Volumes autorisés hiver 2021-2022
MP1 + MP2	Sèvre niortaise moyenne et amont	4 186 313	548 600
MP3	Lambon	1 937 250	141 800
MP4	Sèvre niortaise réalimentée	0	2 962 275
MP 5.2	Marais Vendée	468 096	384 500
MP 5.3	Marais Sèvre niortaise	650 530	289 670
MP 5.4	Marais Nord Aunis	6 993	0
MP 6	Curé	8 375 941	98 500
MP 7	Mignon	9 269 328	483 850
MP 8	Autize superficiel	252 601	383 000
MP 9	Vendée	144 539	2 504 881
MP 10	Lay	1 269 535	15 235 456
MP 11	Lay réalimenté	4 500 000	8 400 000
MP 12	Lay nappes	4 180 000	2 515 330
MP 13	Vendée nappes	6 300 000	6 220 257
MP 14	Autize nappes	2 651 152	2 779 360
TOTAL		44 192 278	42 947 479

Le détail des attributions est décrit en **annexe 2**.

2.2 - Stratégie d'atteinte de l'équilibre quantitatif :

Les volumes annuels qui sont attribués par l'OUGC pour la période d'étiage devront évoluer, au besoin chaque année, afin d'atteindre les volumes prélevables suivants d'ici la campagne 2025-2026 :

Type de ressource	Unité de gestion		Volumes prélevables printemps-été 2025
Eaux superficielles et eaux souterraines	MP1 + MP2	Sèvre niortaise moyenne et amont	1 744 182
Eaux superficielles et eaux souterraines	MP3	Lambon	989 160
Eaux superficielles	MP4	Sèvre niortaise réalimentée	0
Eaux superficielles	MP 5.2	Marais Vendée	468 381
Eaux superficielles et eaux souterraines	MP 5.3	Marais Sèvre niortaise	488 050
Eaux superficielles	MP 5.4	Marais Nord Aunis	5 000
Eaux superficielles et eaux souterraines	MP 6	Curé	4 700 000
Eaux superficielles et eaux souterraines	MP 7	Mignon	3 028 144
Eaux superficielles	MP 8	Autize superficiel	218 000
Eaux superficielles	MP 9	Vendée	170 000
Eaux superficielles et eaux souterraines	MP 10	Lay	1 270 000
Eaux superficielles	MP 11	Lay réalimenté	4 520 000
Eaux souterraines	MP 12	Lay nappes	4 180 000
Eaux souterraines	MP 13	Vendée nappes	6 300 000
Eaux souterraines	MP 14	Autize nappes	2 400 000
TOTAL			30 480 917

Le tableau annuel de retour à l'équilibre est rappelé en annexe 3.

Il s'agit d'un extrait de l'étude d'impact de la demande d'autorisation unique de prélèvement susvisée. Les projections annuelles relatives au retour à l'équilibre dépendent de plusieurs paramètres, dont notamment la date de mise en service des réserves de substitution, qui ne sont pas sous maîtrise d'ouvrage de l'organisme unique.

Ce tableau est par conséquent indicatif et ne constitue pas une prescription.

La diminution sur 5 ans des volumes attribués à l'irrigation sur la période printemps-été pour les secteurs du bassin en déséquilibre est **notamment** rendue possible par l'augmentation progressive des volumes hivernaux.

Les nouveaux volumes hivernaux comportent une part de substitution et une part de création de ressources hivernales supplémentaires, permise par le SDAGE.

En effet, en application de la disposition 7D-5 du SDAGE, et dans le respect des dispositions du code de l'environnement, de nouveaux prélèvements hivernaux pourront être autorisés, en cours d'eau ou par interception d'écoulement.

Une projection à l'hiver 2025-2026 donne une estimation d'un volume de 53 923 254 m³ (voir tableau ci-après).

Afin de prendre en compte l'amélioration de la connaissance des plans d'eau existants par l'OUGC, l'augmentation des volumes hivernaux, portés dans le tableau ci-dessous, pourra être envisagée. Toute demande de l'OUGC devra être soumise à la DDT(M) concernée pour examen et accord préalable.

Les barrages de la Touche Poupard, du complexe de Mervent, du Marillet, de Rochereau, de L'Angle Guignard et de la Vouraie réalisent des lâchers d'eau à destination de l'irrigation et desservent également d'autres usages. Ainsi, au regard de l'existence d'une fonction « alimentation en eau potable », prioritaire, dans les barrages, les volumes totaux disponibles pour l'irrigation peuvent donc être réduits soit dans le cadre des conventions avec les collectivités productrices d'eau potable soit à l'initiative du Préfet concerné.

Unité de gestion		Projection volumes hiver 2025-2026
MP1 + MP2	Sèvre niortaise moyenne et amont	2 074 230
MP3	Lambon	1 053 520
MP4	Sèvre niortaise réalimentée	3 000 000
MP 5.2	Marais Vendée	352 000
MP 5.3	Marais Sèvre niortaise	457 070
MP 5.4	Marais Nord Aunis	0
MP 6	Curé	1 739 500
MP 7	Mignon	6 430 185
MP 8	Autize superficiel	463 071
MP 9	Vendée	2 870 390
MP 10	Lay	15 359 139
MP 11	Lay réalimenté	8 400 000
MP 12	Lay nappes	2 515 330
MP 13	Vendée nappes	6 138 287
MP 14	Autize nappes	3 070 532
TOTAL		53 923 254

Article 3 : Rubriques de la nomenclature concernées

En application de l'article R 214-1, les rubriques de la nomenclature concernées par cette opération sont :

Rubrique	Type de travaux	Procédure
1.1.2.0.	Prélèvements permanents ou temporaires issus d'un forage, puits ou ouvrage souterrain dans un système aquifère [...] par pompage, drainage, dérivation ou tout autre procédé, le volume total prélevé étant : 1° supérieur ou égal à 200 000 m ³ /an (A). 2° compris entre 10 000 et 200 000 m ³ /an (D).	Autorisation
1.2.1.0.	A l'exception des prélèvements faisant l'objet d'une convention avec l'attributaire du débit affecté prévu par l'article L.214-9 du Code de l'Environnement, prélèvements et installation et ouvrages permettant le prélèvement, y compris par dérivation, dans un cours d'eau, dans sa nappe d'accompagnement ou dans un plan d'eau ou canal alimenté par ce cours d'eau ou cette nappe : 1° d'une capacité totale maximale supérieure ou égale à 1000 m ³ /h ou à 5 % du débit du cours d'eau ou, à défaut, du débit global d'alimentation du canal ou du plan d'eau (A). 2° d'une capacité totale maximale comprise entre 400 et 1 000 m ³ /h ou entre 2 et 5 % du débit du cours d'eau ou à défaut, du débit global d'alimentation du canal ou du plan d'eau (D).	Autorisation
1.3.1.0.	[...] ouvrages, installations, travaux permettant un prélèvement total d'eau dans une zone où des mesures permanentes de répartition quantitative instituées [...] ont prévu l'abaissement des seuils : 1° capacité supérieure ou égale à 8 m ³ /h (A). 2° dans les autres cas (D).	Autorisation

TITRE 2 - PRESCRIPTIONS TECHNIQUES

Article 4 : Conditions d'exploitation

La gestion collective doit être réalisée conformément au dossier déposé sous réserve de l'application des prescriptions ministérielles et de celles du présent arrêté.

Seuls les ouvrages de prélèvement réglementairement autorisés peuvent faire l'objet d'une allocation de volumes d'eau. Tout point de prélèvement porté dans le plan de répartition de l'OUGC doit être conforme aux dispositions de l'arrêté du 11 septembre 2003 et doit disposer d'un moyen approprié de mesure ou d'évaluation des volumes prélevés.

Lorsque le prélèvement est effectué par pompage, l'installation est équipée d'un compteur volumétrique à lecture directe permettant de mesurer avec précision et d'afficher en continu et en cumulé les volumes d'eau prélevés. Il est attendu de chaque exploitant d'ouvrage qu'il relève le (ou

les) index du (des) compteur(s) dans les règles et conditions définies par l'OUGC dans son règlement intérieur.

En cas de panne de compteur, l'exploitant de l'ouvrage dispose de 48 heures pour signaler le dysfonctionnement à l'Établissement Public du Marais Poitevin et au service en charge de la police de l'eau. La remise en service de l'installation de comptage doit, elle aussi, être signalée dans les 48 heures après réparation.

Dès la mise en service d'une retenue de substitution collective, les compteurs des ouvrages de prélèvement des exploitants irrigants raccordés à cette réserve et aussi des irrigants non raccordés mais situés dans le territoire de gestion de la réserve sont équipés d'un système de télétransmission quotidienne des index, avec transmission à l'EPMP. Ces données sont tenues à la disposition des services en charge de la police de l'eau territorialement compétents et leurs sont transmises sur demande. Sur les autres secteurs, l'équipement en compteurs télétransmis devra être effectif au plus tard le 31 mars 2026.

Chaque exploitant d'ouvrage surveille régulièrement les opérations de prélèvements et s'assure de l'entretien régulier de ses puits, ouvrages et installations de surface de manière à garantir la protection de la ressource en eau. Il permet, à tout moment, aux représentants des services en charge de la police de l'eau, de pénétrer dans leur propriété en vue de procéder à la vérification des installations.

Article 5 : Principes généraux du Plan Annuel de Répartition

Le bénéficiaire, en sa qualité d'organisme unique, propose chaque année un plan de répartition entre les préleveurs irrigants (dénommés ci-après les irrigants) du volume d'eau total autorisé.

Le plan de répartition s'inscrit dans l'objectif d'atteinte des volumes prélevables à l'échéance du 31 octobre 2025.

L'OUGC répartit annuellement les volumes entre les irrigants (cf. article 2) en tenant compte, par bassin:

- de la sensibilité, spatiale et temporelle, des milieux, mise en évidence dans son dossier d'étude d'impact, afin de limiter en conséquence l'impact des prélèvements,
- des zones à enjeux environnementaux,
- des diminutions de volume distinguant les adhérents et les non adhérents à des structures porteuses de projets collectifs de retenues, conformément au règlement intérieur de l'OUGC.

Dans l'objectif d'attribuer un volume cohérent à chaque demandeur, l'OUGC prendra en compte progressivement les besoins agronomiques des cultures, au regard du prévisionnel en surfaces et cultures irriguées.

Article 6 : Dépôt du plan annuel de répartition

Le plan de répartition est déposé avant le 31 janvier auprès des Préfets de chaque département sous formats papier et informatique, pour approbation.

Ce plan comporte à minima, les informations suivantes par point de prélèvement :

- nom, prénom, adresse précise de l'irrigant (dont n°INSEE de la commune), code AELB ,
- et, s'il s'agit d'une personne morale : sa dénomination ou sa raison sociale, sa forme juridique, son N° SIRET et l'adresse du siège social,
- la localisation précise du point de prélèvement (département, adresse complète et coordonnées x,y),
- l'ancien numéro d'autorisation police de l'eau lorsqu'il existe, code AELB et code BSS si forage,
- le bassin de gestion auquel ce point est rattaché,

- le type d'ouvrage,
- le type de ressource,
- le débit,
- la période de prélèvement (hivernale / estivale),
- le volume autorisé de l'année n-1,
- le volume demandé,
- le volume proposé par l'OUGC,
- l'adhésion, ou non, à un projet mutualisé,
- l'identification des prélèvements situés sur les zones à enjeux,
- tout commentaire utile à la compréhension de la proposition de volume.

Le plan de répartition intègre en conclusion un tableau synthèse présentant : les volumes attribués totaux par ressource, par période et par bassin, tels que définis à l'article 1, les volumes autorisés l'année n-1 et les volumes demandés.

Ce plan est déposé avec une notice explicative :

- présentant les évolutions éventuelles des critères de répartition dans l'objectif de diminuer l'impact de la pression prélèvements ;
- mentionnant la stratégie agricole et environnementale et à l'origine des règles qui ont présidé aux choix effectués (cf. liste des critères de répartition des volumes article 5) ;
- présentant la liste actualisée des zones à enjeux (Cf. article 5) ;
- comparant, sur les zones à enjeux les volumes autorisés dans le cadre du premier plan annuel de répartition de 2021 et les volumes proposés, dans le respect du principe de diminution de la pression prélèvements sur ces secteurs ;
- présentant une analyse de l'évolution spatiale des volumes prélevés par bassin à partir d'une cartographie de la densité des prélèvements proposés par rapport aux prélèvements autorisés en 2021.

Article 7 : Approbation du plan de répartition

Le présent arrêté vaut validation du plan de répartition 2021.

Pour les années suivantes, le plan de répartition est approuvé par arrêté inter-préfectoral, chaque année, après information des quatre CODERST concernés.

L'EPMP informe chaque irrigant des éléments de l'autorisation le concernant, avant le 31 mars, ainsi que les conditions de prélèvement à respecter. Cette notification comprend au minimum les prescriptions générales applicables à l'ensemble des points de prélèvements ainsi que les prescriptions particulières applicables à chacun d'entre eux (débits, volumes annuels, etc.).

Copie du plan de répartition est adressé pour information :

- au président de la Commission Locale de l'Eau du SAGE du bassin de la Sèvre Niortaise et du Marais poitevin, au gestionnaire du Domaine Public Fluvial de la Sèvre Niortaise et au gestionnaire du barrage de la Touche Poupard, par le Préfet des Deux-Sèvres ;

- et aux présidents des Commissions Locales de l'Eau des SAGES Vendée et Lay, aux gestionnaires du Domaine Public Fluvial et aux propriétaires des barrages de Rochereau, l'Angle Guignard et la Vouraie, Marillet et du complexe de Mervent par le Préfet de Vendée.

Le plan de répartition est mis à la disposition du public sur le site internet des 4 Préfectures pendant au moins 6 mois, et sur le site Internet de l'EPMP.

Article 8 : Modification du plan de répartition

Le plan de répartition peut faire l'objet d'une modification selon les modalités définies à l'article R. 181-46 du code de l'environnement.

Toutefois, l'organisme unique de gestion collective peut demander en cours d'année aux préfets de modifier le plan annuel de répartition dans la limite de 10 % maximum du volume total attribué par bassin, à volume total constant et dans le respect des conditions des articles 5 et 6.

L'EPMP devra informer le ou les services en charge de la police de l'eau concernés, des ajustements envisagés dans le respect des principes ci-dessus. Sans réponse des services en charge de police de l'eau sous 15 jours, l'EPMP sera chargé de la notification individuelle des volumes ainsi modifiés. Une copie de cette notification sera faite aux services concernés en charge de la police de l'eau. Le plan annuel de répartition actualisé sera en parallèle transmis aux services concernés en charge de la police de l'eau.

Cette modification, dans la limite de 10 % maximum du volume total attribué par bassin, à volume total constant et dans le respect des conditions des articles 5 et 6, se fait sans information des CODERST et sans nouvelle approbation du plan de répartition.

Pour les prélèvements hivernaux, la mise à jour éventuelle devra être fournie au plus tard le 15 septembre.

Aucune augmentation de la pression des prélèvements dans les zones à enjeux ne sera possible.

Article 9 – Protocoles de gestion

L'OUGC propose des mesures de gestion des prélèvements printemps-été, sous la forme de protocoles, pour anticiper la crise. Ce protocole doit contenir notamment la définition de modalités de limitation avant et après le franchissement du seuil de vigilance de printemps et du seuil de vigilance d'été, afin de limiter les prélèvements des irrigants et leur impact sur les milieux.

Article 10 – Dispositif de suivi

En complément de l'observatoire du patrimoine naturel piloté par le parc Naturel Régional du Marais Poitevin, l'EPMP met en place un dispositif de suivi de la biodiversité sur le marais permettant d'affiner les connaissances, de communiquer avec les acteurs et d'orienter les modalités de gestion. Ce dispositif fait l'objet d'une restitution annuelle de son état d'avancement devant la commission de prélèvement. Il sera communiqué aux CLE des 3 SAGEs présents sur le périmètre.

Article 11 – Rapport annuel

Conformément à l'article R.211-112 du code de l'environnement, l'OUGC rédige un rapport annuel de bilan d'activité, en 5 exemplaires, et l'adresse : au Préfet de Vendée, au Préfet des Deux-Sèvres, au Préfet de Charente-Maritime, à la Préfète de la Vienne ainsi qu'au directeur de l'Agence de l'Eau Loire-Bretagne.

Ce rapport, transmis au plus tard le 31 janvier de l'année n+1, comprend le bilan des activités de l'OUGC entre le 1^{er} novembre de l'année n-1 et le 31 octobre de l'année n :

- les délibérations prises ;
- toute modification intervenue dans le règlement intérieur ;

- un comparatif, par point de prélèvement, par type de ressource et par période, entre le volume demandé, le volume alloué et les historiques de volume consommé (détails des relevés d'index individuels) ;
- un bilan sur l'année écoulée incluant une analyse des prélèvements et de l'impact sur les zones et périodes à enjeux ;
- une justification de toutes les modifications du plan de répartition précédent, réalisées en cours de période, avec un état de la consommation réelle ainsi modifiées,
- l'examen des contestations formulées contre les décisions de l'OUGC ;
- les incidents/dépassements de volumes rencontrés ayant pu porter atteinte à la ressource en eau et les mesures mises en œuvre pour y répondre ;
- et l'analyse des volumes consommés par orientation technico-économique et par bassin.

Article 12 : Relations avec les détenteurs d'autorisation d'ouvrages de stockage collectifs :

Conformément aux missions attribuées à l'OUGC par les articles R.211-111 et suivants du code de l'environnement, l'autorisation de prélèvement hivernal de l'eau destinée au remplissage du volume affecté à l'irrigation est transférée des détenteurs des autorisations des ouvrages collectifs à l'OUGC à compter de la date de signature du présent arrêté.

Les modalités de ces prélèvements hivernaux par l'OUGC doivent être conformes aux dispositions de l'article 5.

Les relations de l'OUGC avec les détenteurs de l'autorisation de chaque ouvrage sont régies par une convention. Celle-ci fixe les modalités de coopération entre eux, notamment les échanges d'informations essentiels au bon fonctionnement de chacun.

Ces conventions doivent, chacune, être signées dans un délai d'un (1) an à compter de la date de signature du présent arrêté, et transmise pour information au(x) Préfet(s) concerné(s).

Toute modification de ces conventions doit être validée par la commission « prélèvement » de l'OUGC et portée à la connaissance du(des) Préfet(s) concerné(s).

Article 13 : Relations avec les gestionnaires du Domaine Public Fluvial

Tout prélèvement réalisé dans le Domaine Public Fluvial doit disposer d'une Autorisation d'Occupation Temporaire (AOT) dûment délivrée par le gestionnaire du Domaine Public Fluvial.

Les relations entre le gestionnaire du Domaine Public Fluvial et l'OUGC sont régies par une convention. Celle-ci fixe les modalités de coopération entre eux, notamment les échanges d'informations essentiels au bon fonctionnement de chacun.

Cette convention doit être signée dans un délai d'un (1) an à compter de la date de signature du présent arrêté, et transmise pour information aux Préfets des Deux-Sèvres, de Charente-Maritime et de Vendée.

TITRE 3 - PRESCRIPTIONS COMPLÉMENTAIRES

Article 14 – Acquisition de connaissance

Les analyses complémentaires suivantes sont à apporter au dossier par l'OUGC. Elles feront l'objet d'un arrêté d'autorisation modificatif en tant que de besoin.

14.1 - Amélioration en continu de la connaissance des prélèvements

La base de données relative aux prélèvements d'irrigation est mise à jour en continu, notamment grâce aux travaux d'inventaires et d'amélioration de la connaissance des prélèvements menés par l'OUGC. Cela concerne en particulier les plans d'eau dont les caractéristiques exactes doivent être établies (usage, volume et mode de remplissage).

Un point d'étape sera fait dans un délai de 3 ans à compter de la signature du présent arrêté.

Une acquisition de connaissance est menée par l'OUGC pendant la durée de validité de la présente autorisation afin de mettre à jour la liste de zones à enjeux

14.2 – Suivi des impacts du plan de répartition de l'OUGC

Les impacts des modalités de répartition annuelle des volumes par l'OUGC, sur les milieux (Natura 2000, milieux humides, bocage), réputées bénéfiques dans l'état actuel des connaissances, doivent être étudiés par l'OUGC afin de développer les analyses portées à son dossier.

Par ailleurs, l'OUGC poursuit les études en vue d'affiner les interrelations entre gestion des niveaux et état des milieux.

Un point d'étape comprenant un bilan des impacts et ses perspectives devra être transmis aux services de l'État d'ici le 31 décembre 2023. Les résultats sont pris en compte pour l'élaboration des plans de répartition.

TITRE 4 – DISPOSITIONS GENERALES

Article 15 :- Contrôles et sanctions

Le bénéficiaire est tenu de respecter ses engagements précisés dans le dossier déposé pour la présente autorisation.

Chaque irrigant doit se conformer à tous les règlements existants ou à intervenir sur la police des eaux. Il est soumis aux contrôles et sanctions prévues au chapitre VI du titre Ier du livre II de la partie législative du code de l'environnement. L'administration est en effet susceptible de procéder à tout type de vérifications pour s'assurer de la bonne application du présent arrêté d'autorisation unique pluriannuelle de prélèvement en eau d'irrigation et du plan de répartition : transmission des index de consommation, respect des volumes attribués, présence de compteur, conformité des ouvrages, etc.

Les prélèvements faisant l'objet de l'autorisation unique pluriannuelle sont compatibles avec les dispositions du SDAGE du bassin Loire-Bretagne.

Toute installation non autorisée, non conforme aux dispositions de l'arrêté ou fonctionnant en dehors des périodes autorisées, est passible des dispositions prévues par les articles L.216-13 et 216-14 du code de l'environnement.

Article 16 : Incident et accident

Tout incident ou accident intéressant l'activité faisant l'objet de la présente autorisation et de nature à porter atteinte :

- à la santé, la salubrité publique, la sécurité civile et l'alimentation en eau potable de la population,
- à la conservation et au libre écoulement des eaux et la protection contre les inondations,
- à la préservation des écosystèmes aquatiques et des zones humides,

doit être porté sans délai à la connaissance par le titulaire de la présente autorisation au Maire de la commune concernée et du Préfet compétent.

Sans préjudice des mesures que peut prescrire le préfet, le bénéficiaire de l'autorisation et chaque irrigant doivent prendre ou faire prendre toutes mesures utiles pour mettre fin à la cause de l'incident ou l'accident portant atteinte au milieu aquatique, pour évaluer leurs conséquences et y remédier.

Article 17 : Validité et renouvellement de l'autorisation

La présente autorisation est délivrée jusqu'au 31 mars 2026.

Néanmoins, le bénéficiaire ou un irrigant ne peuvent prétendre à aucune indemnité ni dédommagement si l'Administration reconnaît nécessaire de prendre, dans l'intérêt de la salubrité publique, de la police et de la répartition des eaux ou de la sauvegarde du milieu aquatique, des mesures qui le privent, d'une manière temporaire ou définitive, de tout ou partie des avantages résultant du présent arrêté.

Ainsi, la présente autorisation peut ainsi être suspendue, rapportée ou modifiée par arrêté préfectoral en cas de nécessité, en application des articles L. 211-3 et R. 211-66 et 68 du code de l'environnement.

Le bénéficiaire, s'il souhaite obtenir le renouvellement de la présente autorisation, devra adresser, deux ans au moins, avant son expiration aux préfets concernés une demande dans les conditions de forme et de contenu définis à l'article R. 214-20 du code de l'environnement.

L'arrêté inter-préfectoral du 12 juillet 2016 portant autorisation unique pluriannuelle de prélèvement (AUP n°1) est annulé à compter de la date de signature du présent arrêté.

L'arrêté inter-départemental du 16 avril 2021 mettant en demeure l'EPMP de régulariser sa situation administrative et portant des mesures conservatoires est annulé à compter de la date de signature du présent arrêté.

Article 18 : Recours

Le présent arrêté peut faire l'objet de la part du bénéficiaire, dans le délai de deux mois à compter de la date de notification, d'un recours gracieux auprès d'un des Préfets concernés, qui sera réputé rejeté en cas d'absence de réponse dans les deux mois qui suivent la réception de la requête. Ce rejet implicite peut être déféré au tribunal administratif dans un délai de deux mois.

Conformément à l'article L.214-10 du code de l'environnement, cette décision peut être contestée auprès du Tribunal Administratif de Poitiers, par le bénéficiaire dans un délai de deux mois à compter de sa notification et par les tiers dans **un délai de un an** à compter de sa publication au recueil des actes administratifs des préfets.

La présente décision est délivrée sans préjudice des droits des tiers qui sont et demeurent réservés.

Article 19 : Publication

Le présent arrêté est publié au recueil des actes administratifs des préfectures de la Charente-Maritime, des Deux-Sèvres, de la Vendée et de la Vienne, ainsi que sur leurs sites internet pendant une durée d'un an au moins.

Il sera affiché dès réception pendant au moins un mois dans les mairies des communes du périmètre d'intervention de l'Établissement Public du Marais Poitevin et sera adressé pour information aux présidents des commissions locales de l'eau des schémas d'aménagement et de gestion des eaux concernés.

L'OUGC transmet à chaque irrigant le règlement intérieur, les protocoles de gestion et le présent arrêté.

Article 20 : Exécution

Les secrétaires généraux des préfectures de la Charente-Maritime, des Deux-Sèvres, de la Vendée et de la Vienne,

Les sous-préfets des Sables d'Olonne, Fontenay-le-Comte, Parthenay, Rochefort et Saint Jean d'Angély,

Les directeurs départementaux des territoires (et de la mer) des départements de la Vendée, des Deux-Sèvres, de la Charente-Maritime et de la Vienne,

Les maires des communes du périmètre d'intervention de l'Établissement Public du Marais Poitevin, sont chargés, chacun en ce qui le concerne, de l'exécution du présent arrêté,

Le 09 novembre 2021

A La Rochelle,
Le préfet



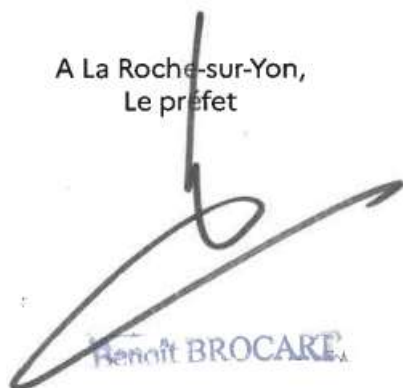
Nicolas BASSELIER

A Niort,
Le Préfet



Emmanuel AUBRY

A La Roche-sur-Yon,
Le préfet



Benoît BROCARD

A Poitiers,
La préfète

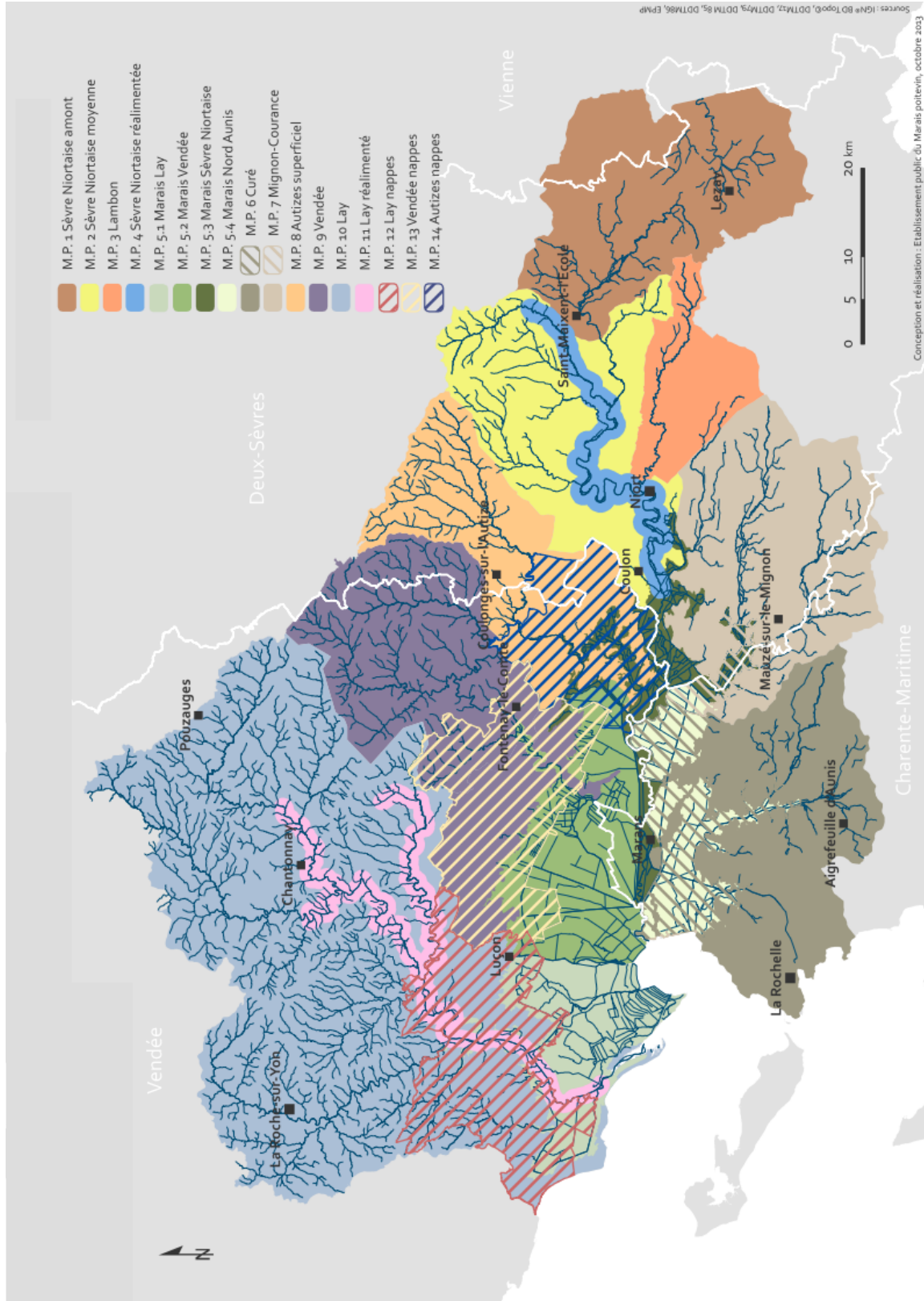


LA PRÉFÈTE

Chantal CASTELNOT

Arrêté inter-préfectoral portant autorisation unique pluriannuelle de prélèvements d'eau pour l'irrigation agricole à l'Établissement Public du Marais Poitevin en tant qu'Organisme Unique de Gestion Collective et portant approbation du plan de répartition 2021

Annexe 1 : Périmètre d'application





**PRÉFÈTE
DE LA RÉGION
NOUVELLE-
AQUITAINE**

*Liberté
Égalité
Fraternité*



**PRÉFET
DE LA RÉGION
PAYS DE LA LOIRE**

*Liberté
Égalité
Fraternité*

Arrêté inter-préfectoral portant autorisation unique pluriannuelle de prélèvements d'eau pour l'irrigation agricole à l'Établissement Public du Marais Poitevin en tant qu'Organisme Unique de Gestion Collective et portant approbation du plan de répartition 2021

Annexe 2 : Plan Annuel de répartition 2021

ANNEE	PT	CAMPAIGNE	DUSC	QUIC_DELE	QUIC_DELE	NUM_SRET	RAISON_SOCIALE	NUM_PLOT	NATURE_P	RESERVE_P	TYPE_DE_P	PERIODE_PRLVY	NOM_VT_P	CODE_USIN	ZONE_A	DEBIT_M3	HRS_M3	DPT_PT	CODE_NSE	CODE_USIN	COMMUNE	COORD_X_1	COORD_Y_193	CODE_RES	CODE_AELI	NOM_CMA	NOM_USIN	NUM_AUT	NOM_NUMI	NOM_RES	VOLUME_U	ADHESION	VOLUME	PAA 2021				
								P_MLVT	PRODUCE	RELEVEM			RLM_VT	E_GESTION	NSE_U	RELEVEM			E_PRT_PRLVY						PEUR_AEL	NUM_SERIE	NUMI	NUMI	NUMI	NUMI	NUMI	NUMI	NUMI					
2021	FPMF	CA 79	8336719560001	EAUDÉ JOUQUIN	A CNER	NIS	FD	PRINTEMPELITE	La Ruf Couaup	MPT	80	79	79130	LA ROCHEFORD										44200 1	37410	95ALP0005		28769		EN COURS	53000							
2021	FPMF	CA 79	82497490000	MASSONNARD JOLY	A CNER	NIS	RES	PRINTEMPELITE	Fond Chouat	MPT	40	79	79313	SPERLET	463679.4828	6382118.662															EN ATTENTE	30000						
2021	FPMF	CA 79	81427440001	EAU LAPLATERE	A CNER	NIS	FD	PRINTEMPELITE	La Poste Rabat	MPT	38	79	79130	PANROUPE	47139.1398	6377922.441	083320003	40338 1	36846	2709997	79280										EN COURS	30000						
2021	FPMF	CA 79	814274410001	ALFALAÏ GIGER	PP2913000	NIS	FD	PRINTEMPELITE	La Poste Rabat	MPT	81	79	79130	PANROUPE	47139.1398	6377922.441	083320003	40338 1	36846	2709997	79280										EN COURS	30000						
2021	FPMF	CA 79	814263980001	AUDOUIN FROST	PP2913000	NIS	FD	PRINTEMPELITE	La Croixette	MPT	110	79	79127	ST HILAIRE	115443.741	6379542.2226	083310006	51846 1	37361	2169927	79590											EN COURS	24500					
2021	FPMF	CA 79	79005210000	LEVEQUE	PP1213000	NIS	FD	PRINTEMPELITE	La Poste Rabat	MPT	79	79	79130	PANROUPE	47139.1398	6377922.441	083320003	40338 1	36846	2709997	79280											EN COURS	20000					
2021	FPMF	CA 79	82368180000	AURITA ROBER	PP2917800	NIS	FD	PRINTEMPELITE	Les Frangaises	MPT	60	79	79078	PRESE C	42899.8748	6367491.147	083370001	39235 1	36660	161134028	79780											EN COURS	54800					
2021	FPMF	CA 79	30101000000	BOUQUENON ESC	PP2913000	NIS	FD	PRINTEMPELITE	Les Grands Camps	MPT	85	79	79130	PANROUPE	47139.1398	6377922.441	083320003	40338 1	37100	1206833	79380											EN COURS	20000					
2021	FPMF	CA 79	31010100000	AUZANNE ETIC	PS7920000	NIS	FDH	NIERVALE	Les Grands Camps	MPT	0	79	79204	PANROUPE	418524	21682039	081144633															EN COURS	3200					
2021	FPMF	CA 79	79936800000	BALOUÏE FROST	PP2912000	NIS	FD	PRINTEMPELITE	Les Couvains	MPT	35	79	79100	COLLE	42088.6981	6387971.252	083310006	45280 1	36720	178014937	79720											EN COURS	50000					
2021	FPMF	CA 79	61482110000	BARON LAMBERT	PP2913000	NIS	FD	PRINTEMPELITE	Les Couvains	MPT	70	79	79130	PRESE C	42899.8748	6367491.147	083370001	39235 1	36847	1677097.923	79380												EN COURS	21000				
2021	FPMF	CA 79	44749130000	BERLAND NODD	PP2917000	NIS	FD	PRINTEMPELITE	La Beugnotte	MPT	193	79	79177	MEUSE	629752.491	6372700.041	083720000	51764 1	37000	2960501	79920												EN COURS	61400				
2021	FPMF	CA 79	52415510000	BERNARD NODD	PP2915600	NIS	FD	PRINTEMPELITE	Les Malouines	MPT	0	79	79066	CHAMPAIGNE	41934.3028	63644.3027	050700000																EN COURS	10000				
2021	FPMF	CA 79	33051445000	BERNARD NODD	PP2913400	NIS	FD	PRINTEMPELITE	Tour du Jean	MPT	75	79	79134	USEAU	421831.4169	6369165.554	083340004	39140 1	37465	10305798	79280												EN COURS	46000				
2021	FPMF	CA 79	79927382000	BRABO Jean Claude	PP2913400	NIS	FD	PRINTEMPELITE	Les Fontaines	MPT	75	79	79134	USEAU	421831.4169	6369165.554	083340004	39140 1	37139	10720738	79400													EN COURS	48320			
2021	FPMF	CA 79	84268900000	BRABO SEVESTEN	PP2917800	NIS	FD	PRINTEMPELITE	Les Fontaines	MPT	80	79	79078	PRESE C	42899.8748	6367491.147	083370001	39235 1	36858	1204907.0003	79440													EN COURS	74000			
2021	FPMF	CA 79	833272170000	BREKESVAERE Jany	PP2913000	NIS	FD	PRINTEMPELITE	Chabotte	MPT	100	79	79230	ROU	47624.7222	6279538.476	081180038	38931 1	37224	104934483	79380													EN COURS	111737			
2021	FPMF	CA 79	833272170000	BREKESVAERE Jany	PP2913000	NIS	FD	PRINTEMPELITE	Chabotte	MPT	100	79	79237	ST SOLNE	62460.8402	6278072.6168	081240003	38428 1	37378	96062	79380													EN COURS	28840			
2021	FPMF	CA 79	793861810000	BROUEN Christophe	PP2915400	NIS	FD	PRINTEMPELITE	Les Marais	MPT	79	79	79268	ROU	47628.7222	6279538.476	081180038	38931 1	37224	104934483	79380														EN COURS	24800		
2021	FPMF	CA 79	399339610000	BROUEN Christophe	PP2915400	NIS	FD	PRINTEMPELITE	Les Marais	MPT	79	79	79254	ST GEORGES	41939.9369	6278242.304	083310006																		EN COURS	19500		
2021	FPMF	CA 79	399339610000	BROUEN Christophe	PP2915400	NIS	FD	PRINTEMPELITE	Les Marais	MPT	79	79	79066	LA ROULIDE	42768.9262	6278242.304	083310006	38939 1	36560																EN COURS	90000		
2021	FPMF	CA 79	399339610000	BROUEN Christophe	PP2915400	NIS	FD	PRINTEMPELITE	Les Marais	MPT	79	79	79066	LE BOURDIN	41560.4151	6277547.425	083310006	38939 1	36560																	EN COURS	90000	
2021	FPMF	CA 79	399339610000	BROUEN Christophe	PP2915400	NIS	FD	PRINTEMPELITE	Les Marais	MPT	79	79	79066	LE BOURDIN	41560.4151	6277547.425	083310006	38939 1	36560																	EN COURS	90000	
2021	FPMF	CA 79	399339610000	BROUEN Christophe	PP2915400	NIS	FD	PRINTEMPELITE	Les Marais	MPT	79	79	79066	LE BOURDIN	41560.4151	6277547.425	083310006	38939 1	36560																	EN COURS	90000	
2021	FPMF	CA 79	381386330000	BRANIER Muriel	PP1217000	NIS	FD	PRINTEMPELITE	Le Bec	MPT	50	79	79130	LE BOURDIN	418284.1909	6377838.524	083310011	42481 1	36498																EN COURS	50000		
2021	FPMF	CA 79	82137300000	BRANIER Muriel	PP1217000	NIS	FD	PRINTEMPELITE	Le Bec	MPT	50	79	79137	ST FELIX	419982.6762	62658.3201	081144633	42228 1	21113	5242162	79140															EN COURS	78000	
2021	FPMF	CA 79	82137300000	BRANIER Muriel	PP1217000	NIS	FD	PRINTEMPELITE	Le Bec	MPT	50	79	79127	ST FELIX	419982.6762	62658.3201	081144633	42228 1	21113	5242162	79140															EN COURS	78000	
2021	FPMF	CA 79	49952190000	CABRET Thibaut	PP2913200	NIS	FD	PRINTEMPELITE	Les Couvains	MPT	70	79	79130	PRESE C	42899.8748	6367491.147	083370001	39235 1	36165	100058468	79020															EN COURS	79000	
2021	FPMF	CA 79	82368180000	CALANOREAU Jean Luc	PP2914800	NIS	FD	PRINTEMPELITE	Les Renauds	MPT	30	79	79148	LEAVY	47071.8266	6280780.1837	081240003	40442 1	36960	9328918000	79626															EN COURS	99100	
2021	FPMF	CA 79	427875410000	CALANOREAU Jean Luc	PP2914800	NIS	FD	PRINTEMPELITE	Les Renauds	MPT	30	79	79148	LEAVY	47078.9764	6279816.297	081240003	40442 1	36960																	EN COURS	99100	
2021	FPMF	CA 79	427875410000	CALANOREAU Jean Luc	PP2914800	NIS	FD	PRINTEMPELITE	Les Renauds	MPT	30	79	79148	LEAVY	47075.7469	6278884.2688	081240003	40298 1	36945	106610765	79746																EN COURS	99100
2021	FPMF	CA 79	42457130000	CANTE Jean François	PP2913000	NIS	FD	PRINTEMPELITE	Malou Neu	MPT	45	79	79138	VANZAY	42707.884	6273950.54	083720000	52639 1	39040																	EN COURS	79000	
2021	FPMF	CA 79	32926780000	CANTEAU Jean Claude	PP2913000	NIS	FD	PRINTEMPELITE	Poisson	MPT	78	79	79138	FRONTENAY	41131.8265	6276293.266	083300000	40433 1	36843	10323000	79340															EN COURS	78500	
2021	FPMF	CA 79	82567380000	CANTEAU Jean Claude	PP2913000	NIS	FD	PRINTEMPELITE	Poisson	MPT	8	79	79130	FRONTENAY	41122.136	6276293.266	083300000	40436 1	36843	1446050216	79020															EN COURS	79000	
2021	FPMF	CA 79	341962510000	CHERYS	PP2918000	NIS	FD	PRINTEMPELITE	Les Couvains	MPT	8	79	79180	MOULON	454469.124	63887700.001	083310011	51147 1	37652	1017669	79280															EN COURS	53800	
2021	FPMF	CA 79	341962510000	CHERYS	PP2918000	NIS	FDH	NIERVALE	Nature 2 M	MPT	8	79	79180	MOULON	454469.124	63887700.001	083310011	51147 1	37652	1017669	79280															EN COURS	53800	
2021	FPMF	CA 79	341962510000	CHERY																																		

2021	FMPF	CA 17	4781900900001	EARL LE CHAMPEMUR	PP12641001	NSG	FD	PRINTEMPERATURE	Fengang 2811	MPS	0	17	17041	BEJON	005314 8234	45749949 141	063420000	45894 1	21005	0463020084	0	36000	
2021	FMPF	CA 17	4801822400001	EARL ADPHE	PP12784001	NSG	LD	PRINTEMPERATURE	Colombes 600	MPS	30	17	17041	ST MATHURIN	084821 1314	686812030	063420000	45746 1	21004	1227876	0	9500	
2021	FMPF	CA 17	4804889200001	EARL ANTOINE	PP12788001	NSG	LD	PRINTEMPERATURE	Lezardes 600	MPS	25	17	17041	ST MATHURIN	084821 1314	686812030	063420000	45747 1	21004	115140333	0	9500	
2021	FMPF	CA 17	4204288200001	EARL ANTON	PP12786001	NSG	LD	PRINTEMPERATURE	La Nerouse 600	MPS	25	17	17378	ST OULEN D	088924 3851	4579208 26	063420000	46211 1	20048	111501800	0	12880	
2021	FMPF	CA 17	4817020000001	EARL ANTOINE	PP12786001	NSG	LD	PRINTEMPERATURE	Lezardes 600	MPS	25	17	17041	ST MATHURIN	084821 1314	686812030	063420000	45748 1	21004	0463020084	0	12880	
2021	FMPF	CA 17	5176136140001	EARL ALFRED GUY GRANT	PP12101001	NSG	FD	PRINTEMPERATURE	Lezardes 600	MPS	1,3	17	17010	ANCOUENS	38331	4565917	053031000	46381	20000	0	8000	0	8000
2021	FMPF	CA 17	8478001900001	SECC ET PASTIGER DE LA MANE	NSG	NSG	NSG	NSG	NSG	MPS	75	17	17010	ANCOUENS	38331	4565917	053031000	46381	20000	0	8000	0	8000
2021	FMPF	CA 17	3914887000001	EARL ANDRE	PP12146001	NSG	FD	PRINTEMPERATURE	Lezardes 600	MPS	75	17	17414	ST MANIRE	085714 9734	4564836 907	063410000	48283 1	21339	111230303	0	9500	
2021	FMPF	CA 17	3911188700001	EARL BALLOGE	PP12146001	NSG	FD	PRINTEMPERATURE	LES MOTTES 74	MPS	75	17	17414	ST MANIRE	085330 8500	4576214 58	063410000	41873 1	21337	1300537807	0	70023	
2021	FMPF	CA 17	3911188700001	EARL BALLOGE	PP12146001	NSG	FD	PRINTEMPERATURE	Lezardes 600	MPS	75	17	17414	ST MANIRE	085330 8500	4576214 58	063410000	41874 1	21338	1300537804	0	70023	
2021	FMPF	CA 17	3911188700001	EARL BALLOGE	PP12146001	NSG	FD	PRINTEMPERATURE	Lezardes 600	MPS	75	17	17414	ST MANIRE	085657 8001	4577009 304	063410000	41874 1	21338	1300536780	0	105688	
2021	FMPF	CA 17	4478294300001	EARL BARON	PP12880001	NSG	FD	PRINTEMPERATURE	Lezardes 600	MPS	88	17	17480	VERNES	040198 1014	4566020 885	063470000	45372 1	21449	0838439	0	40000	
2021	FMPF	CA 17	4189834800001	EARL BERTHARD	PP12788001	NSG	LD	PRINTEMPERATURE	Lezardes 600	MPS	80	17	17020	MAILLEVAL	091710 0174	4578288 061	063410000	46475 1	21445	1049697	0	7183 26	
2021	FMPF	CA 17	4802315960001	EARL CAP ESPERANCE	PP11466001	NSG	FD	PRINTEMPERATURE	Lezardes 600	MPS	40	17	17486	VERNES	040198 1013	4578288 061	063410000	41778 1	21386	1400300000	0	20000	
2021	FMPF	CA 17	4380017800001	EARL CHANGISAND	PP12786001	NSG	LD	PRINTEMPERATURE	Lezardes 600	MPS	80	17	17370	ST OULEN D	089448 4862	4579121 833	063420000	45099 1	21020	1677881	0	21000	
2021	FMPF	CA 17	5182043800001	EARL CHANGISAND	PP12786001	NSG	LD	PRINTEMPERATURE	Lezardes 600	MPS	80	17	17378	VERNES	040198 1014	4579121 833	063420000	45099 1	21020	1677881	0	21000	
2021	FMPF	CA 17	5046616500001	EARL CHAUVEAU Pascal	PP12788001	NSG	LD	PRINTEMPERATURE	Lezardes 600	MPS	80	17	17053	BOUHEI	003244 3334	4568810 445	063470000	39292 1	30998	1141024235	0	40500	
2021	FMPF	CA 17	5242303200001	EARL DE BOURGAILLON	PP12788001	NSG	LD	PRINTEMPERATURE	Lezardes 600	MPS	40	17	17420	VERNES	040198 1014	4579121 833	063420000	45099 1	21020	1677881	0	21000	
2021	FMPF	CA 17	5085121200001	EARL DE LUIGNAC	PP12880001	NSG	FD	PRINTEMPERATURE	Lezardes 600	MPS	40	17	17080	CHAMRON	044265 6974	4564929 239	063470000	38995 1	20915	4411	0	18115	
2021	FMPF	CA 17	5085121200001	EARL DE LUIGNAC	PP12880001	NSG	FD	PRINTEMPERATURE	Lezardes 600	MPS	40	17	17080	CHAMRON	044265 6974	4564929 239	063470000	38995 1	20915	4411	0	18115	
2021	FMPF	CA 17	5085121200001	EARL DE LUIGNAC	PP12880001	NSG	FD	PRINTEMPERATURE	Lezardes 600	MPS	40	17	17080	CHAMRON	044265 6974	4564929 239	063470000	38995 1	20915	4411	0	18115	
2021	FMPF	CA 17	5085121200001	EARL DE LUIGNAC	PP12880001	NSG	FD	PRINTEMPERATURE	Lezardes 600	MPS	40	17	17080	CHAMRON	044265 6974	4564929 239	063470000	38995 1	20915	4411	0	18115	
2021	FMPF	CA 17	5085121200001	EARL DE LUIGNAC	PP12880001	NSG	FD	PRINTEMPERATURE	Lezardes 600	MPS	40	17	17080	CHAMRON	044265 6974	4564929 239	063470000	38995 1	20915	4411	0	18115	
2021	FMPF	CA 17	5085121200001	EARL DE LUIGNAC	PP12880001	NSG	FD	PRINTEMPERATURE	Lezardes 600	MPS	40	17	17080	CHAMRON	044265 6974	4564929 239	063470000	38995 1	20915	4411	0	18115	
2021	FMPF	CA 17	5085121200001	EARL DE LUIGNAC	PP12880001	NSG	FD	PRINTEMPERATURE	Lezardes 600	MPS	40	17	17080	CHAMRON	044265 6974	4564929 239	063470000	38995 1	20915	4411	0	18115	
2021	FMPF	CA 17	5085121200001	EARL DE LUIGNAC	PP12880001	NSG	FD	PRINTEMPERATURE	Lezardes 600	MPS	40	17	17080	CHAMRON	044265 6974	4564929 239	063470000	38995 1	20915	4411	0	18115	
2021	FMPF	CA 17	5085121200001	EARL DE LUIGNAC	PP12880001	NSG	FD	PRINTEMPERATURE	Lezardes 600	MPS	40	17	17080	CHAMRON	044265 6974	4564929 239	063470000	38995 1	20915	4411	0	18115	
2021	FMPF	CA 17	5085121200001	EARL DE LUIGNAC	PP12880001	NSG	FD	PRINTEMPERATURE	Lezardes 600	MPS	40	17	17080	CHAMRON	044265 6974	4564929 239	063470000	38995 1	20915	4411	0	18115	
2021	FMPF	CA 17	5085121200001	EARL DE LUIGNAC	PP12880001	NSG	FD	PRINTEMPERATURE	Lezardes 600	MPS	40	17	17080	CHAMRON	044265 6974	4564929 239	063470000	38995 1	20915	4411	0	18115	
2021	FMPF	CA 17	5085121200001	EARL DE LUIGNAC	PP12880001	NSG	FD	PRINTEMPERATURE	Lezardes 600	MPS	40	17	17080	CHAMRON	044265 6974	4564929 239	063470000	38995 1	20915	4411	0	18115	
2021	FMPF	CA 17	5085121200001	EARL DE LUIGNAC	PP12880001	NSG	FD	PRINTEMPERATURE	Lezardes 600	MPS	40	17	17080	CHAMRON	044265 6974	4564929 239	063470000	38995 1	20915	4411	0	18115	
2021	FMPF	CA 17	5085121200001	EARL DE LUIGNAC	PP12880001	NSG	FD	PRINTEMPERATURE	Lezardes 600	MPS	40	17	17080	CHAMRON	044265 6974	4564929 239	063470000	38995 1	20915	4411	0	18115	
2021	FMPF	CA 17	5085121200001	EARL DE LUIGNAC	PP12880001	NSG	FD	PRINTEMPERATURE	Lezardes 600	MPS	40	17	17080	CHAMRON	044265 6974	4564929 239	063470000	38995 1	20915	4411	0	18115	
2021	FMPF	CA 17	5085121200001	EARL DE LUIGNAC	PP12880001	NSG	FD	PRINTEMPERATURE	Lezardes 600	MPS	40	17	17080	CHAMRON	044265 6974	4564929 239	063470000	38995 1	20915	4411	0	18115	
2021	FMPF	CA 17	5085121200001	EARL DE LUIGNAC	PP12880001	NSG	FD	PRINTEMPERATURE	Lezardes 600	MPS	40	17	17080	CHAMRON	044265 6974	4564929 239	063470000	38995 1	20915	4411	0	18115	
2021	FMPF	CA 17	5085121200001	EARL DE LUIGNAC	PP12880001	NSG	FD	PRINTEMPERATURE	Lezardes 600	MPS	40	17	17080	CHAMRON	044265 6974	4564929 239	063470000	38995 1	20915	4411	0	18115	
2021	FMPF	CA 17	5085121200001	EARL DE LUIGNAC	PP12880001	NSG	FD	PRINTEMPERATURE	Lezardes 600	MPS	40	17	17080	CHAMRON	044265 6974	4564929 239	063470000	38995 1	20915	4411	0	18115	
2021	FMPF	CA 17	5085121200001	EARL DE LUIGNAC	PP12880001	NSG	FD	PRINTEMPERATURE	Lezardes 600	MPS	40	17	17080	CHAMRON	044265 6974	4564929 239	063470000	38995 1	20915	4411	0	18115	
2021	FMPF	CA 17	5085121200001	EARL DE LUIGNAC	PP12880001	NSG	FD	PRINTEMPERATURE	Lezardes 600	MPS	40	17	17080	CHAMRON	044265 6974	4564929 239	063470000	38995 1	20915	4411	0	18115	
2021	FMPF	CA 17	5085121200001	EARL DE LUIGNAC	PP12880001	NSG	FD	PRINTEMPERATURE	Lezardes 600	MPS	40	17	17080	CHAMRON	044265 6974	4564929 239	063470000	38995 1	20915	4411	0	18115	
2021	FMPF	CA 17	5085121200001	EARL DE LUIGNAC	PP12880001	NSG	FD	PRINTEMPERATURE	Lezardes 600	MPS	40	17	17080	CHAMRON	044265 6974	4564929 239	063470000	38995 1	20915	4411	0	18115	
2021	FMPF	CA 17	5085121200001	EARL DE LUIGNAC	PP12880001	NSG	FD	PRINTEMPERATURE	Lezardes 600	MPS	40	17	17080	CHAMRON	044265 6974	4564929 239	063470000	38995 1	20915	4411	0	18115	
2021	FMPF	CA 17	5085121200001	EARL DE LUIGNAC	PP12880001	NSG	FD	PRINTEMPERATURE	Lezardes 600	MPS	40	17	17080	CHAMRON	044265 6974	4564929 239	063470000	38995 1	20915	4411	0	18115	
2021	FMPF	CA 17	5085121200001	EARL DE LUIGNAC	PP12880001	NSG	FD	PRINTEMPERATURE	Lezardes 600	MPS	40	17	17080	CHAMRON	044265 6974	4564929 239	063470000	38995 1	20915	4411	0	18115	
2021	FMPF	CA 17	5085121200001	EARL DE LUIGNAC	PP12880001	NSG	FD	PRINTEMPERATURE	Lezardes 600	MPS	40	17	17080	CHAMRON	044265 6974	4564929 239	063470000	38995 1	20915	4411	0	18115	
2021	FMPF	CA 17	5085121200001	EARL DE LUIGNAC	PP12880001	NSG	FD	PRINTEMPERATURE	Lezardes 600	MPS	40	17	17080	CHAMRON	044265 6974	4564929 239	063470000	38995 1	20915	4411	0	18115	
2021	FMPF	CA 17	5085121200001	EARL DE LUIGNAC	PP12880001	NSG	FD	PRINTEMPERATURE	Lezardes 600	MPS	40	17	17080	CHAMRON	044265 6974	4564929 239	06347						

2021	EMMP	CA 17	4130607400001	EARL LA GASTROIE	PP127301	NS	FD	PRINTEMPERATURE	les couettes	MPS	50	17	17373	ST MEDARD	8955733018	4570611221	063420001	36239	1	21627	0893630	0	29988	
2021	EMMP	CA 17	4244729910001	EARL LAGALLARDES	PP128001	NS	FD	PRINTEMPERATURE	la mangrove	MPS	50	17	17081	CHAMRON	8025261201	4560208868	063420001	44051	1	20910	144680091	0	29940	
2021	EMMP	CA 17	4334706400001	EARL LA GRASSE	PP128400	NS	FD	PRINTEMPERATURE	la grasse	MPS	50	17	17081	CHAMRON	8025261201	4560208868	063420001	39403	1	20910	144680091	0	29940	
2021	EMMP	CA 17	4334706400001	EARL LA GRASSE DUCU	PP128400	NS	FD	PRINTEMPERATURE	la grasse duc	MPS	50	17	17081	CHAMRON	8025261201	4560208868	063420001	38462	1	20910	144680091	0	29940	
2021	EMMP	CA 17	3400520000001	EARL LALETTE	PP128500	NS	FD	PRINTEMPERATURE	FORAGE DE LALETTE	MPS	50	17	17302	ST GEORGES	8127220140	4570611221	063420001	48510	1	21029	150002021070584	0	30000	
2021	EMMP	CA 17	3840562500001	EARL LALETTE	PP128500	NS	FD	PRINTEMPERATURE	FORAGE DE LALETTE	MPS	55	17	17386	LE GUE DE LA	400214515787	4572736136	063420001	38205	1	21008	138991375	0	116327	
2021	EMMP	CA 17	3851437970001	EARL LA MASSONNETTE	PP128600	NS	FD	PRINTEMPERATURE	la massonnette	MPS	50	17	17390	ST SAUVEUR	8988835489	4572615415	063420001	41938	1	21110	138991375	0	50000	
2021	EMMP	CA 17	3851437970001	EARL LA MASSONNETTE	PP128600	NS	FD	PRINTEMPERATURE	la massonnette	MPS	50	17	17390	ST SAUVEUR	8988835489	4572615415	063420001	41938	1	21110	138991375	0	50000	
2021	EMMP	CA 17	4059869200001	EARL LA PAGATATE	PP128000	NS	FD	PRINTEMPERATURE	SALARY	MPS	50	17	17480	VIBRON	4034073001	4564708151	063420001	32887	1	21414	013070462	0	29940	
2021	EMMP	CA 17	4059869200001	EARL LA PAGATATE	PP128000	NS	FD	PRINTEMPERATURE	chateau de la	MPS	50	17	17480	VIBRON	4034073001	4564708151	063420001	32887	1	21414	013070462	0	29940	
2021	EMMP	CA 17	4059869200001	EARL LA PAGATATE	PP128000	NS	FD	PRINTEMPERATURE	chateau de la	MPS	50	17	17480	VIBRON	4034073001	4564708151	063420001	32887	1	21414	013070462	0	29940	
2021	EMMP	CA 17	4059869200001	EARL LA PAGATATE	PP128000	NS	FD	PRINTEMPERATURE	chateau de la	MPS	50	17	17480	VIBRON	4034073001	4564708151	063420001	32887	1	21414	013070462	0	29940	
2021	EMMP	CA 17	4059869200001	EARL LA PAGATATE	PP128000	NS	FD	PRINTEMPERATURE	chateau de la	MPS	50	17	17480	VIBRON	4034073001	4564708151	063420001	32887	1	21414	013070462	0	29940	
2021	EMMP	CA 17	8009424500001	EARL LA PERHAULT	PP129000	NS	FD	PRINTEMPERATURE	St Gilles, la	MPS	25	17	17000	ANGLERS	8958992129	4575135136	063420010	37128	1	20856	154124447	0	12096	
2021	EMMP	CA 17	8009424500001	EARL LA PERHAULT	PP129000	NS	FD	PRINTEMPERATURE	St Gilles, la	MPS	25	17	17000	ANGLERS	8958992129	4575135136	063420010	37128	1	20856	154124447	0	12096	
2021	EMMP	CA 17	8009424500001	EARL LA PERHAULT	PP129000	NS	FD	PRINTEMPERATURE	la perhault	MPS	25	17	17000	ANGLERS	8958992129	4575135136	063420010	37128	1	20856	154124447	0	12096	
2021	EMMP	CA 17	8009424500001	EARL LA PERHAULT	PP129000	NS	FD	PRINTEMPERATURE	la perhault	MPS	25	17	17000	ANGLERS	8958992129	4575135136	063420010	37128	1	20856	154124447	0	12096	
2021	EMMP	CA 17	3495308000001	EARL LA PERRIERE	PP124901	NS	FDM	HIVERNALE	la perriere	MPS	40	17	17340	ST JEAN DE	4033718412	4583771248	060970000	4000	1	20000	4000	0	4000	
2021	EMMP	CA 17	3495308000001	EARL LA PERRIERE	PP124901	NS	FDM	HIVERNALE	la perriere	MPS	40	17	17340	ST JEAN DE	4033718412	4583771248	060970000	4000	1	20000	4000	0	4000	
2021	EMMP	CA 17	4004308000001	EARL LA PRES DE NOLDES	PP126000	NS	FD	PRINTEMPERATURE	la pres de	MPS	15	17	17407	LE SOLLIE	3807152956	4579274436	063420010	0	1	196427	0	17008		
2021	EMMP	CA 17	3817400000001	EARL FERME BRASSELE	PP125600	NS	FD	PRINTEMPERATURE	les moines	MPS	30	17	17466	VERNES	8933691747	4579292320	063420010	41942	1	21388	034124028	0	17008	
2021	EMMP	CA 17	3817400000001	EARL FERME BRASSELE	PP125600	NS	FD	PRINTEMPERATURE	les moines	MPS	30	17	17466	VERNES	8933691747	4579292320	063420010	41942	1	21388	034124028	0	17008	
2021	EMMP	CA 17	3794823100001	EARL LA PITE NORMAND	PP127200	NS	FD	PRINTEMPERATURE	cranahie	MPS	10	17	17323	ST CR DU D	4044613130	4579006133	063420001	37450	1	21187	1446600136	0	14450	
2021	EMMP	CA 17	3859349000001	EARL LA VALLEE	PP129401	NS	FD	PRINTEMPERATURE	la vallee	MPS	35	17	17341	ST JEAN BAPT	4066115384	4580431210	060970001	36909	1	21127	0893630	0	29940	
2021	EMMP	CA 17	3859349000001	EARL LA VALLEE	PP129401	NS	FD	PRINTEMPERATURE	la vallee	MPS	35	17	17341	ST JEAN BAPT	4066115384	4580431210	060970001	36909	1	21127	0893630	0	29940	
2021	EMMP	CA 17	4119232900001	EARL LANDREAU	PP127400	NS	FD	PRINTEMPERATURE	LES BOSQUIS	MPS	60	17	17472	VILLEXOU	8951378001	4580782267	063420001	38600	1	21000	116994	0	29940	
2021	EMMP	CA 17	4002302000001	EARL LA ROS BRIC	PP128800	NS	FD	PRINTEMPERATURE	la rosse	CF	MPS	20	17	17472	VILLEXOU	8951378001	4580782267	063420001	0	1	196427	7M6E9D SAARD JAARD	0	25000
2021	EMMP	CA 17	3888598000001	EARL D DYNAMIC	PP121700	NS	FD	PRINTEMPERATURE	bosquou CF	MPS	30	17	17472	VILLEXOU	8951378001	4580782267	063420001	42884	1	21498	0610117445	0	18179	
2021	EMMP	CA 17	3888598000001	EARL D DYNAMIC	PP121700	NS	FD	PRINTEMPERATURE	la rosse	CF	MPS	30	17	17472	VILLEXOU	8951378001	4580782267	063420001	42884	1	21498	0610117445	0	18179
2021	EMMP	CA 17	3888598000001	EARL D DYNAMIC	PP121700	NS	FD	PRINTEMPERATURE	la rosse	CF	MPS	30	17	17472	VILLEXOU	8951378001	4580782267	063420001	42884	1	21498	0610117445	0	18179
2021	EMMP	CA 17	3888598000001	EARL D DYNAMIC	PP121700	NS	FD	PRINTEMPERATURE	la rosse	CF	MPS	30	17	17472	VILLEXOU	8951378001	4580782267	063420001	42884	1	21498	0610117445	0	18179
2021	EMMP	CA 17	3888598000001	EARL D DYNAMIC	PP121700	NS	FD	PRINTEMPERATURE	la rosse	CF	MPS	30	17	17472	VILLEXOU	8951378001	4580782267	063420001	42884	1	21498	0610117445	0	18179
2021	EMMP	CA 17	3888598000001	EARL D DYNAMIC	PP121700	NS	FD	PRINTEMPERATURE	la rosse	CF	MPS	30	17	17472	VILLEXOU	8951378001	4580782267	063420001	42884	1	21498	0610117445	0	18179
2021	EMMP	CA 17	3888598000001	EARL D DYNAMIC	PP121700	NS	FD	PRINTEMPERATURE	la rosse	CF	MPS	30	17	17472	VILLEXOU	8951378001	4580782267	063420001	42884	1	21498	0610117445	0	18179
2021	EMMP	CA 17	3888598000001	EARL D DYNAMIC	PP121700	NS	FD	PRINTEMPERATURE	la rosse	CF	MPS	30	17	17472	VILLEXOU	8951378001	4580782267	063420001	42884	1	21498	0610117445	0	18179
2021	EMMP	CA 17	3888598000001	EARL D DYNAMIC	PP121700	NS	FD	PRINTEMPERATURE	la rosse	CF	MPS	30	17	17472	VILLEXOU	8951378001	4580782267	063420001	42884	1	21498	0610117445	0	18179
2021	EMMP	CA 17	3888598000001	EARL D DYNAMIC	PP121700	NS	FD	PRINTEMPERATURE	la rosse	CF	MPS	30	17	17472	VILLEXOU	8951378001	4580782267	063420001	42884	1	21498	0610117445	0	18179
2021	EMMP	CA 17	3888598000001	EARL D DYNAMIC	PP121700	NS	FD	PRINTEMPERATURE	la rosse	CF	MPS	30	17	17472	VILLEXOU	8951378001	4580782267	063420001	42884	1	21498	0610117445	0	18179
2021	EMMP	CA 17	3888598000001	EARL D DYNAMIC	PP121700	NS	FD	PRINTEMPERATURE	la rosse	CF	MPS	30	17	17472	VILLEXOU	8951378001	4580782267	063420001	42884	1	21498	0610117445	0	18179
2021	EMMP	CA 17	3888598000001	EARL D DYNAMIC	PP121700	NS	FD	PRINTEMPERATURE	la rosse	CF	MPS	30	17	17472	VILLEXOU	8951378001	4580782267	063420001	42884	1	21498	0610117445	0	18179
2021	EMMP	CA 17	3888598000001	EARL D DYNAMIC	PP121700	NS	FD	PRINTEMPERATURE	la rosse	CF	MPS	30	17	17472	VILLEXOU	8951378001	4580782267	063420001	42884	1	21498	0610117445	0	18179
2021	EMMP	CA 17	3888598000001	EARL D DYNAMIC	PP121700	NS	FD	PRINTEMPERATURE	la rosse	CF	MPS	30	17	17472	VILLEXOU	8951378001	4580782267	063420001	42884	1	21498	0610117445	0	18179
2021	EMMP	CA 17	3888598000001	EARL D DYNAMIC	PP121700	NS	FD	PRINTEMPERATURE	la rosse	CF	MPS	30	17	17472	VILLEXOU	8951378001	4580782267	063420001	42884	1	21498	0610117445	0	18179
2021	EMMP	CA 17	3888598000001	EARL D DYNAMIC	PP121700	NS	FD	PRINTEMPERATURE	la rosse	CF	MPS	30	17	17472	VILLEXOU	8951378001	4580782267	063420001	42884	1	21498	0610117445	0	18179
2021	EMMP	CA 17	3888598000001	EARL D DYNAMIC	PP121700	NS	FD	PRINTEMPERATURE	la rosse	CF	MPS	30	17	17472	VILLEXOU	8951378001	4580782267	063420001	42884	1	21498	0610117445	0	18179
2021	EMMP	CA 17	3888598000001	EARL D DYNAMIC	PP121700	NS	FD	PRINTEMPERATURE	la rosse	CF	MPS	30	17	17472	VILLEXOU	8951378001	4580782267	063420001	42884	1	21498	0610117445	0	18179
2021	EMMP	CA 17	3888598000001	EARL D DYNAMIC	PP121700	NS	FD	PRINTEMPERATURE	la rosse	CF	MPS	30	17	17472	VILLEXOU	8951378001	4580782267	063420001	42884	1	21498	0610117445	0	18179
2021	EMMP	CA 17	3888598000001	EARL D DYNAMIC	PP121700	NS	FD	PRINTEMPERATURE	la rosse	CF	MPS	30	17	17472	VILLEXOU	8951378001	4580782267	063420001	42884	1	21498	0610117445	0	18179
2021	EMMP	CA 17	3888598000001	EARL D DYNAMIC	PP121700	NS	FD	PRINTEMPERATURE	la rosse	CF	MPS	30	17	17472	VILLEXOU	8951378001	4580782267	063420001	42884	1	21498	0610117445	0	18179
2021	EMMP	CA 17	3888598000001	EARL D DYNAMIC	PP121700	NS	FD	PRINTEMPERATURE	la rosse	CF	MPS	30	17	17472	VILLEXOU	8951378001	4580782267	063420001	42884	1	21498	0610117445	0	18179
2021	EMMP	CA 17	3888598000001	EARL D DYNAMIC	PP121700	NS	FD	PRINTEMPERATURE	la rosse	CF	MPS	30	17	17472	VILLEXOU	8951378001	4580782267	063420001	42884	1	21498	0610117445	0	18179
2021	EMMP	CA 17	3888598000001	EARL D DYNAMIC	PP121700	NS	FD	PRINTEMPERATURE	la rosse	CF	MPS	30</												

2021	FMPF	CA IS	5039792200001	EABL EL CHENE RON	PP8026200	NIV	8IC	NIERVALE	TOURNEBEM	MPO	0	85	80524	LA ROUSSE	891769.364	6415067.512	50670	1	3773	08RF500	85-2005-900		50000	
2021	FMPF	CA IS	5187277400001	EABL ROCHOUVILLE	PP8026200	NIV	213	PRINTEMPERATURE	LE GRAND L	MPO	30	85	80524	LE BOURRE	802734.713	63337.756	41204	1	3771	18602002	85-2006-900		58610	
2021	FMPF	CA IS	4797693100001	EABL LAURENT	PP8026200	NIV	8IC	NIERVALE	LE GRAND L	MPO	30	85	80524	LE BOURRE	8493.749	52366	1	3771	18602002	85-2006-900		58610		
2021	FMPF	CA IS	4900488100000	BLANCHET JACKY	PP8026200	NS	FD	PRINTEMPERATURE	LA BROUZE	MPO	50	85	80524	LE BOURRE	402880	6836544	056230000	112786	3	3749	WA11341677000	85-2006-900		6131
2021	FMPF	CA IS	3277383300001	EABL LES VIGNES	PP8026200	NIV	8IC	NIERVALE	LA BROUZE	MPO	50	85	80524	LE BOURRE	402880	6836544	056230000	40213	3	3773	08RF500	85-2006-900		61000
2021	FMPF	CA IS	3284756500001	EABL SACHOT JEAN YVES	PP8026200	NIV	8IC	NIERVALE	LA BROUZE	MPO	0	85	80524	LE BOURRE	39961.59	64838920.076	35338	1	3779	144605072	85-2006-900		22000	
2021	FMPF	CA IS	3243222100001	EABL LES DINDOUILLES	PP8026200	NIV	8IC	NIERVALE	LA PATTI AL	MPO	0	85	80524	LE BOURRE	802734.713	63337.756	40709	1	3749	144605072	85-2006-900		26000	
2021	FMPF	CA IS	4079631000001	EABL GUYARD VINCENT	PP8026200	NIV	8IC	NIERVALE	LA PATTI AL	MPO	0	85	80524	LE BOURRE	802734.713	63337.756	35463	1	3743	133504141	85-2006-900		49000	
2021	FMPF	CA IS	4041131500001	EABL CHAVELIN	PP8026200	NIV	PE3	PRINTEMPERATURE	PRE DE LA C	MPO	0	85	80524	LE BOURRE	404701	6638229	31543	1	3774	144605072	85-2014-008		7244	
2021	FMPF	CA IS	4236330000001	EABL LAURENT	PP8026200	NIV	8IC	NIERVALE	RESERV EN	MPO	0	85	80524	LE BOURRE	39734.100	6460703.00878	35463	1	3774	144605072	85-2006-900		12000	
2021	FMPF	CA IS	32316171100001	EABL LA NARD	PP8026200	FD	0	85	80524	LE BOURRE	0	85	80524	LE BOURRE	0	0	0	0	0	0	0	85-1998-900		40000
2021	FMPF	CA IS	2326272200000	EABL LES FRUITS DE BOIS	PP8026200	NIV	8IC	NIERVALE	BOURGES	MPO	0	85	80524	BOURNAUD	40679.703	6423325.271	42450	1	3752	08RF500	85-2006-900		6000	
2021	FMPF	CA IS	8388208200001	EABL FERRONIERE	PP8026200	NIV	8IC	NIERVALE	BEAUJOU	MPO	0	85	80524	BOURNAUD	1706.7184	6242431.524	31748	1	3776	361201	85-2010-900		9300	
2021	FMPF	CA IS	8388208200001	EABL FERRONIERE	PP8026200	NS	FD	PRINTEMPERATURE	BEAUJOU	MPO	0	85	80524	BOURNAUD	1706.7184	6242431.524	361201	1	3776	361201	85-2010-900		9300	
2021	FMPF	CA IS	3118350000001	EABL LE VEUDONCH	PP8026200	NIV	8IC	NIERVALE	LA BROUZE	MPO	45	85	80524	BOURNAUD	38414.629	6222070.752	35343	1	3760	144603794	85-2006-900		58900	
2021	FMPF	CA IS	8388208200001	EABL FERRONIERE	PP8026200	NIV	8IC	NIERVALE	LA BROUZE	MPO	45	85	80524	BOURNAUD	38414.629	6222070.752	35343	1	3760	144603794	85-2006-900		58900	
2021	FMPF	CA IS	3118350000001	EABL LE VEUDONCH	PP8026200	NIV	8IC	NIERVALE	LA BROUZE	MPO	0	85	80524	BOURNAUD	38414.629	6222070.752	35343	1	3770	08RF500	85-2006-900		58900	
2021	FMPF	CA IS	3118350000001	EABL LE VEUDONCH	PP8026200	NIV	8IC	NIERVALE	LA BROUZE	MPO	0	85	80524	BOURNAUD	38414.629	6222070.752	35343	1	3770	08RF500	85-2006-900		58900	
2021	FMPF	CA IS	3206181200001	EABL FERRIERE	PP8026200	NIV	8IC	NIERVALE	LA PRADINA	MPO	0	85	80524	BOURNAUD	38249.27	6202013.240	50845	1	3780	1205	08RF500	85-2006-900		65000
2021	FMPF	CA IS	3206181200001	EABL FERRIERE	PP8026200	NIV	8IC	NIERVALE	LA PRADINA	MPO	0	85	80524	BOURNAUD	38249.27	6202013.240	50845	1	3780	1205	08RF500	85-2006-900		65000
2021	FMPF	CA IS	3299282800001	EABL LA BARNELLE	PP8026200	NIV	110	85	80524	BOURNAUD	389249.200	621393.628	43114	1	3770	08RF500	85-2006-900		94000					
2021	FMPF	CA IS	3299282800001	EABL LA BARNELLE	PP8026200	NIV	80	85	80524	BOURNAUD	389249.200	621393.628	43114	1	3770	08RF500	85-2006-900		94000					
2021	FMPF	CA IS	3271089300001	EABL LES LUM CHENES	PP8026200	NIV	8IC	NIERVALE	LA LOUBRENE	MPO	50	85	80524	BOURNAUD	3777.01	625123	11382	1	4194	WA11342002	85-2007-003		60000	
2021	FMPF	CA IS	4222698900001	EABL LES LUM CHENES	PP8026200	NIV	80	85	80524	BOURNAUD	3777.01	625123	11382	1	4194	WA11342002	85-2007-003		60000					
2021	FMPF	CA IS	8388208200001	EABL FERRONIERE	PP8026200	NIV	8IC	NIERVALE	LE BOURG	MPO	50	85	80524	BOURNAUD	3721.1338	6242431.524	42700	1	3771	WA11342002	85-2006-900		67000	
2021	FMPF	CA IS	8388208200001	EABL FERRONIERE	PP8026200	NIV	8IC	NIERVALE	LE BOURG	MPO	50	85	80524	BOURNAUD	3721.1338	6242431.524	42700	1	3771	WA11342002	85-2006-900		67000	
2021	FMPF	CA IS	3836714200000	EABL LA MARTINE	PP8026200	NIV	8IC	NIERVALE	LA BARRE	MPO	45	85	80524	BOURNAUD	17780.244	6248183.24238	41335	1	3778	wa1824200	85-2006-900		85000	
2021	FMPF	CA IS	3438888300001	EABL LES TROIS FANGS	PP8026200	NIV	8IC	NIERVALE	LE CLICHU CL	MPO	45	85	80524	BOURNAUD	39383.016	6211400.40208	25736	1	3774	WA11342002	85-2006-900		85000	
2021	FMPF	CA IS	3438888300001	EABL LES TROIS FANGS	PP8026200	NIV	8IC	NIERVALE	LA MANDON	MPO	0	85	80524	BOURNAUD	38214	6620200	47200	1	3776	WA11342002	85-2006-900		85000	
2021	FMPF	CA IS	4026313800000	EABL LE PONT DU VAL	PP8026200	NIV	8IC	NIERVALE	POINT GENES	MPO	125	85	80524	BOURNAUD	38630.646	6233738.747	53052	1	3773	WA11342004	85-2006-900		108000	
2021	FMPF	CA IS	4026313800000	EABL LE PONT DU VAL	PP8026200	NIV	80	85	80524	BOURNAUD	38630.646	6233738.747	53052	1	3773	WA11342002	85-1998-900		108000					
2021	FMPF	CA IS	3118350000001	EABL LE VEUDONCH	PP8026200	NIV	8IC	NIERVALE	LA BROUZE	MPO	0	85	80524	BOURNAUD	38414.629	6222070.752	35343	1	3770	08RF500	85-2006-900		70000	
2021	FMPF	CA IS	2150747400001	EABL LA PIGNONNE	PP8026200	NIV	8IC	NIERVALE	LES ANJOU	MPO	0	85	80524	BOURNAUD	38473.8	620707.14	51109	1	3776	144603794	85-2006-900		54500	
2021	FMPF	CA IS	3205947700000	EABL LA PIGNONNE	PP8026200	NIV	80	85	80524	BOURNAUD	38473.8	620707.14	51109	1	3776	144603794	85-2006-900		54500					
2021	FMPF	CA IS	3205947700000	EABL LA PIGNONNE	PP8026200	NIV	8IC	NIERVALE	LES LANDES	MPO	80	85	80524	BOURNAUD	38667.1639	6240243.69398	51862	1	3778	1454610002	85-2006-900		15000	
2021	FMPF	CA IS	3210184500001	EABL CORGISET	PP8026200	NIV	8IC	NIERVALE	LA GUEULE	MPO	0	85	80524	BOURNAUD	38064	6484048	51862	1	3783	1808813	85-2006-900		15000	
2021	FMPF	CA IS	3210184500001	EABL CORGISET	PP8026200	NIV	8IC	NIERVALE	LA SAVERIE	MPO	0	85	80524	BOURNAUD	38064	6484048	51862	1	3783	1808813	85-2006-900		15000	
2021	FMPF	CA IS	3118350000001	EABL LE VEUDONCH	PP8026200	NIV	8IC	NIERVALE	LA BROUZE	MPO	50	85	80524	BOURNAUD	38414.629	6222070.752	35722	1	3771	W1717004	W102	85-1998-900		40000
2021	FMPF	CA IS	8486779000001	EABL LAUDONNIERE	PP8026200	NIV	80	85	80524	BOURNAUD	38206.006	6202014.611	42700	1	3769	62700	144603794	85-1998-900		40000				
2021	FMPF	CA IS	8035262000001	EABL LE BON PASTON	PP8137000	NIV	8IC	NIERVALE	LE POTEAU	MPO	40	85	81312	MULTIERS	17869.848	6436555.598	46435	1	3862	K737287	85-1998-900		30000	
2021	FMPF	CA IS	4026313800000	EABL LE PONT DU VAL	PP8026200	NIV	8IC	NIERVALE	LE PRE DE LA C	MPO	45	85	80524	BOURNAUD	3801280.042	6428183.24238	41335	1	3770	WA11342002	85-2006-900		20000	
2021	FMPF	CA IS	3209215100001	EABL LABRANDE	PP8026200	NIV	8IC	NIERVALE	LE VENCLOS	MPO	0	85	80524	BOURNAUD	38949.89	6451848.806	40263	1	3763	41007074	85-2006-900		100000	
2021	FMPF	CA IS	3808397300001	EABL LA FOUILLETIERE	PP8026200	NIV	8IC	NIERVALE	LES BRUCSES	MPO	45	85	80524	BOURNAUD	38678.15	6210209.954	48100	1	3776	08RF500	85-1997-900		90000	
2021	FMPF	CA IS	3205947700000	EABL LA PIGNONNE	PP8026200	NIV	8IC	NIERVALE	LES LANDES	MPO	80	85	80524	BOURNAUD	38667.1639	6240243.69398	51862	1	3778	1454610002	85-2006-900		15000	
2021	FMPF	CA IS	4186817100001	EABL JAVINNE	PP8026200	NIV	8IC	NIERVALE	L'EMERITAGE	MPO	50	85	80524	BOURNAUD	38333.974	6235284.71	33982	1	3778	12130036	85-2006-900		90000	
2021	FMPF	CA IS	5102749000001	EABL GARY VEED	PP8026200	YES	8IC	NIERVALE	LA PETITE V	MPO	50	85	80524	BOURNAUD	38274.2408	6202015.9098	11382	1	4194	WA11342004	85-2015-001		14000	
2021	FMPF	CA IS	8348028300001	EABL CHAMNE	PP8026200	NIV	8IC	NIERVALE	LA GRANDE	MPO	40	85	80524	BOURNAUD	38095.109	6242431.524	51328	1	3778	08RF500	85-1998-900		20000	
2021	FMPF	CA IS	8348028300001	EABL CHAMNE	PP8026200	NIV	8IC	NIERVALE	PARVENE	MPO	0	85	80524	LE BOURRE	40148.874	6439991.218	35338	1	3744	3744	85-2009-901		46000	
2021	FMPF	CA IS	4540057900000	EABL LA BRUCSE	PP8026200	NIV	8IC	NIERVALE	LE SETAL	MPO	45	85	80524	BOURNAUD	37232.04	6415526.213	35316	1	3764	08RF500	85-2006-900		20000	
2021	FMPF	CA IS	4540057900000	EABL LA BRUCSE	PP8026200	NS	FD	PRINTEMPERATURE	LE LONGUE AL	MPO	0	85	80524	BOURNAUD	38064	6484048	51862	1	3764	08RF500	85-2006-900		20000	
2021	FMPF	CA IS	3453567000000	EABL SON VENT	PP8026200	NIV	PE3	PRINTEMPERATURE	ROUET	MPO	80	85	80524	CHAILLE SOL	39078	6515759	41000	1	3776	08RF500	85-2014-008		20700	
2021	FMPF	CA IS	4115136800001	EABL LA HAUTE TOURNER	PP8026200	NIV	8IC	NIERVALE	LA CHATELLE	MPO	50	85	80524	CHAILLE SOL	37424	6242838	41000	1	3776	08RF500	85-2010-900		62000	
2021	FMPF	CA IS	4115136800001	EABL LA HAUTE TOURNER	PP8026200	NIV	8IC	NIERVALE	LA HAUTE T	MPO	50	85	80524	LA CHAILLE T	37424	6242838	41000	1	3776	08RF500	85-2010-900		62000	

