



# Bassin de gestion des fleuves côtiers de Gironde



## PRÉSENTATION GÉNÉRALE

Le bassin des Fleuves Côtiers de Gironde (525 km<sup>2</sup>) est situé dans le sud à cheval entre la Charente-Maritime et la Gironde, l'estuaire de la Gironde partageant les deux départements.

En Charente-Maritime, situé entre l'estuaire, les dunes et les coteaux calcaires, ce territoire étroit est long de 91 km. Sa largeur varie de 2 à 6 km au nord, et elle s'étend jusqu'à 30 km à l'extrémité sud.

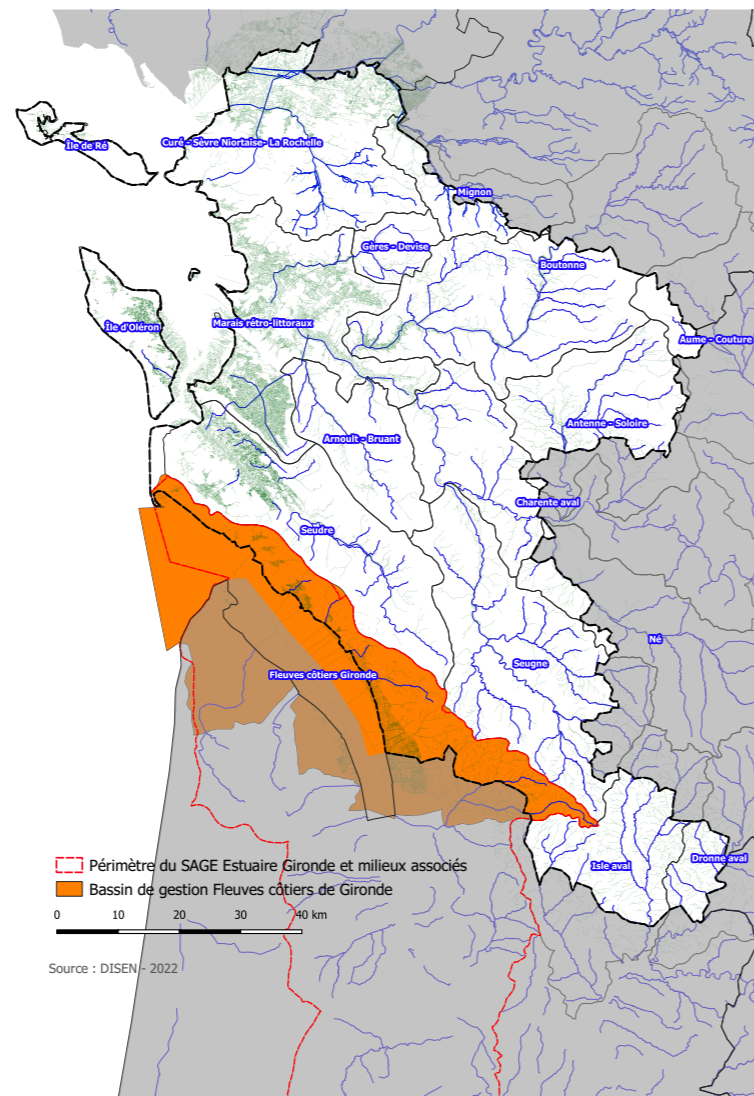
Le bassin couvre 50 communes et compte 73 300 habitants.

L'occupation du sol est hétérogène. Les massifs boisés (15 %) délimitent le bassin au nord et au sud. Les marais couvrent près d'un tiers des terres, le long du littoral au centre du bassin et dans les zones péri-urbaines du nord du bassin. Les zones agricoles cultivées (55 %) et la vigne (10 %) occupent essentiellement le centre du bassin et ses coteaux calcaires. Les prairies (6 %) sont en majorité implantées dans les marais endigués au centre. Les zones urbaines (6 %) sont situées pour l'essentiel dans la moitié nord à Royan et ses communes voisines qui concentrent plus de la moitié de la population du bassin.

L'ensemble des marais est géré par 3 associations foncières de remembrement et par 12 associations syndicales de propriétaires.

Les cours d'eau (79 km), affluents de l'estuaire, présentent tous la caractéristique d'être de faible longueur avec des bassins versants de faible superficie et tous contigus entre eux.

Parmi les 9 captages d'eau potable implantés sur le territoire, les captages de Chauvignac (stratégique pour le pays Royannais) et de Grattechat à Chenac-Saint-Seurin-d'Uzet, ainsi que le captage des Fontaines bleues à Saint-Dizant du Gua sont considérés sensibles par le SDAGE Adour-Garonne en raison de leur pollutions diffuses.



## GOVERNANCE

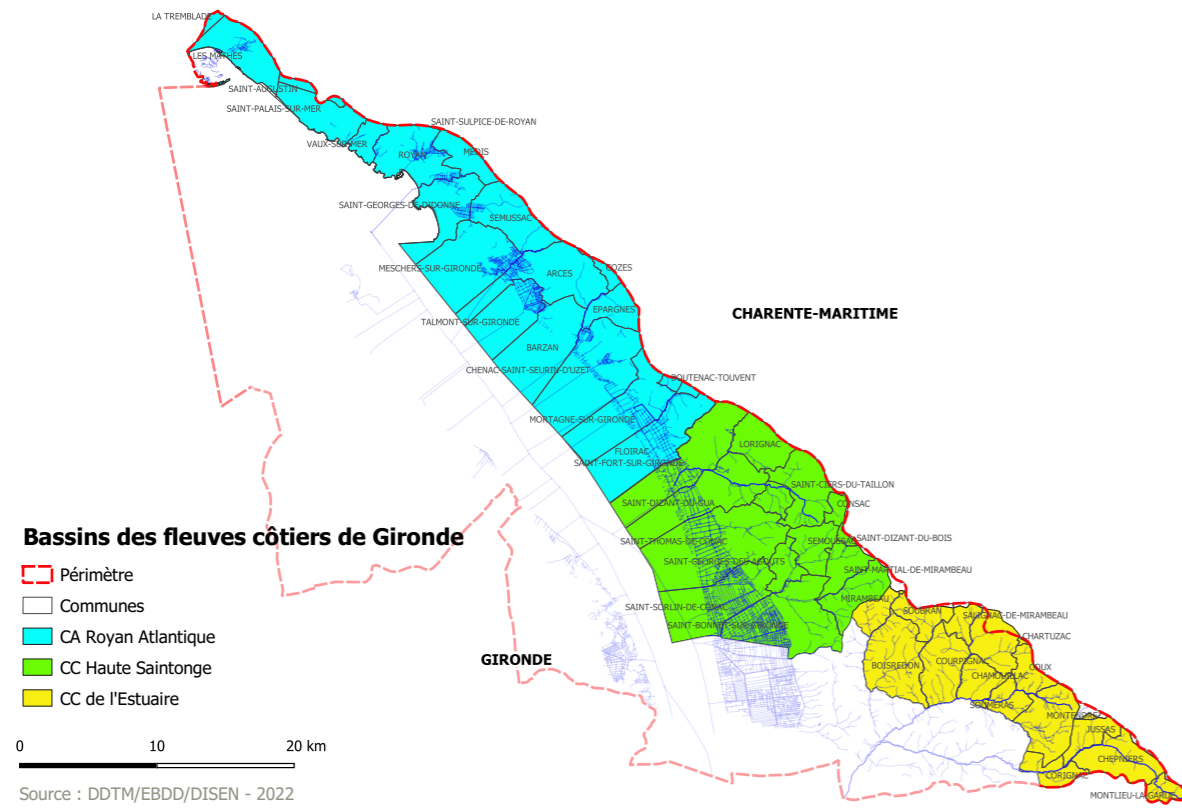
Acteurs pilotes	Gestion des milieux aquatiques	Protection contre les inondations	Captage et distribution de l'eau potable	Assainissement des eaux usées	Traitements des eaux pluviales
Communauté d'agglomération de Royan Atlantique					
Communauté de communes de la Haute Saintonge					
Communauté de communes de l'Estuaire					
Communes					
Syndicat mixte pour l'aménagement des digues de la Gironde					
EAU 17					



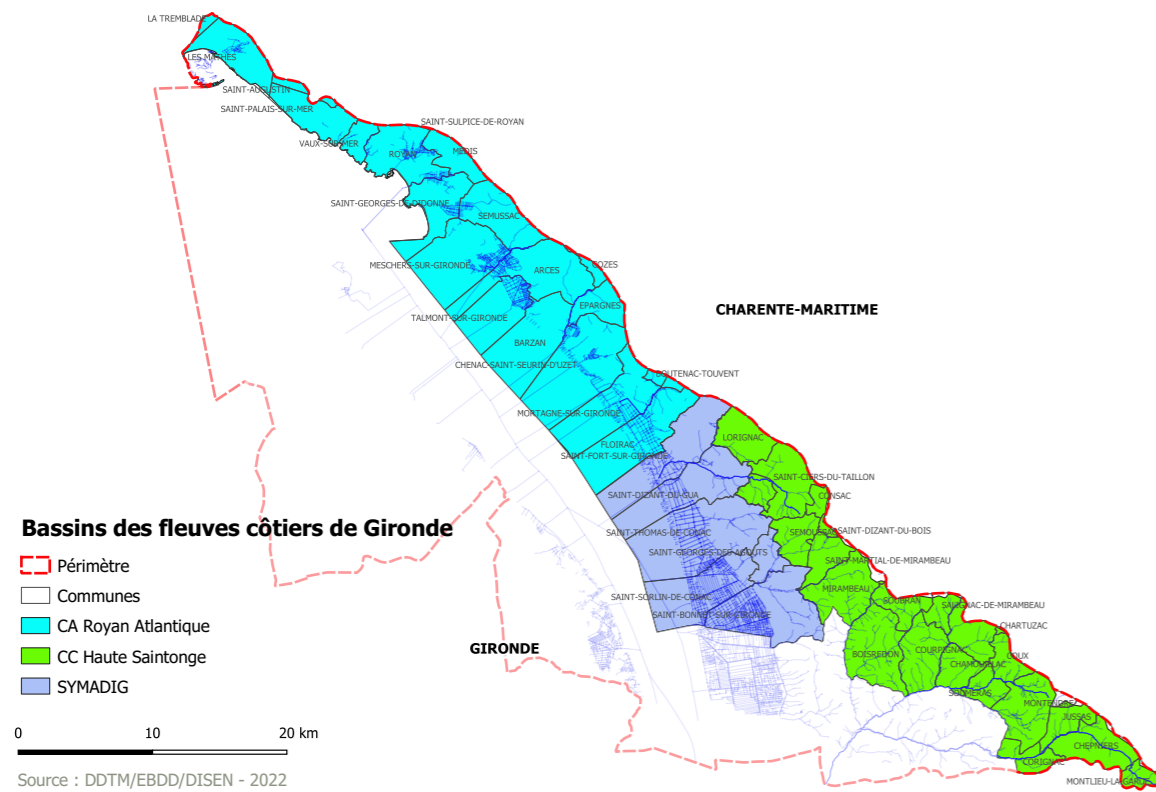
Le sentier du littoral à Royan



▼ Gestion des milieux aquatiques

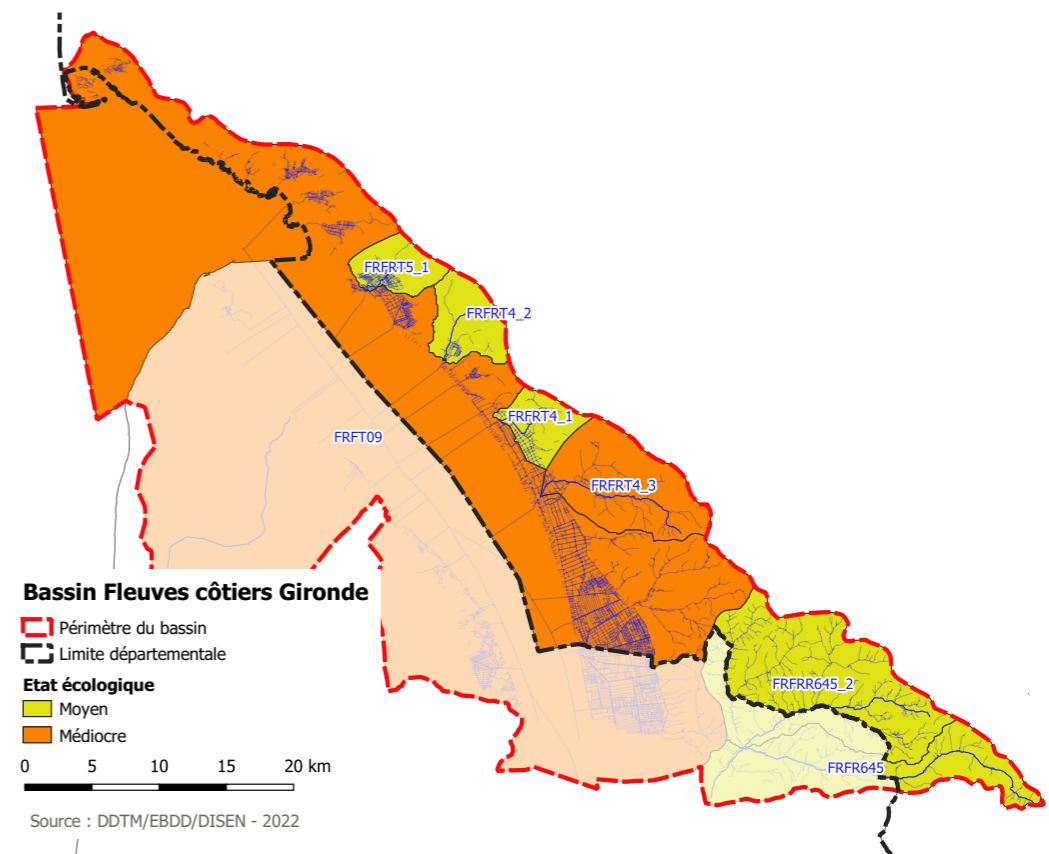


▼ Protection contre les inondations

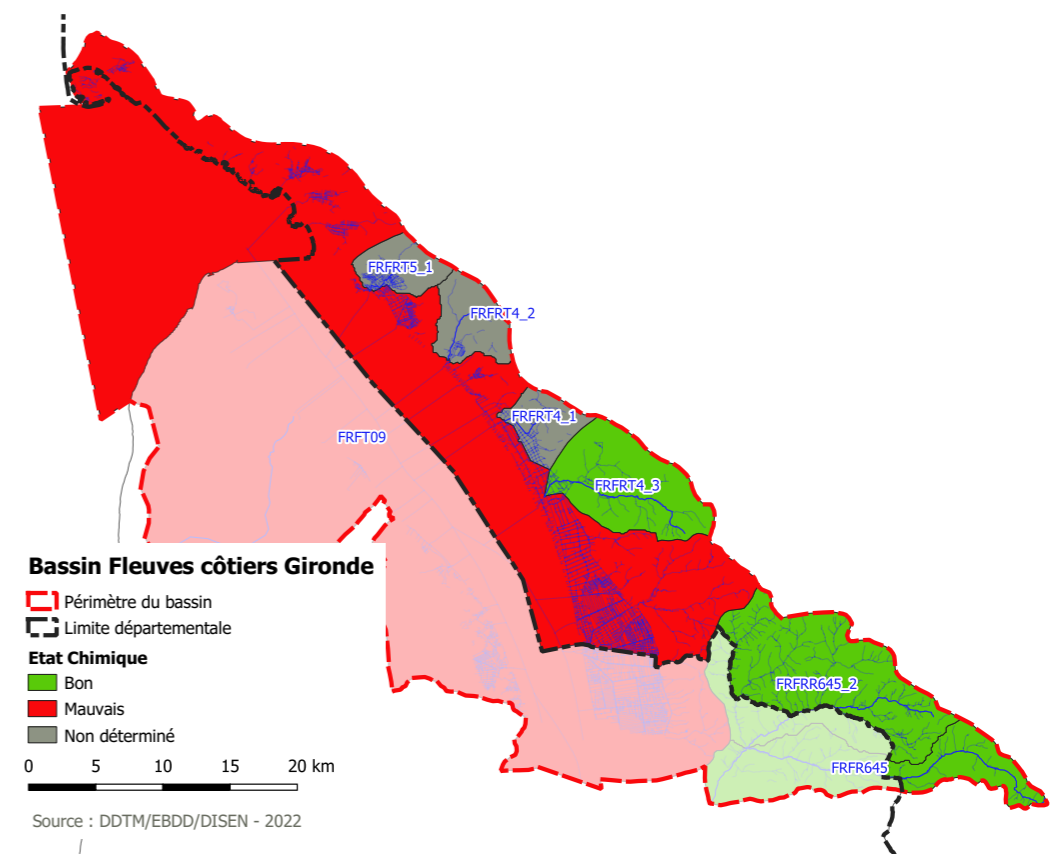


ÉTAT DES LIEUX DES MASSES D'EAU

▼ Masses d'eau superficielles - État écologique



▼ Masses d'eau superficielles - État chimique



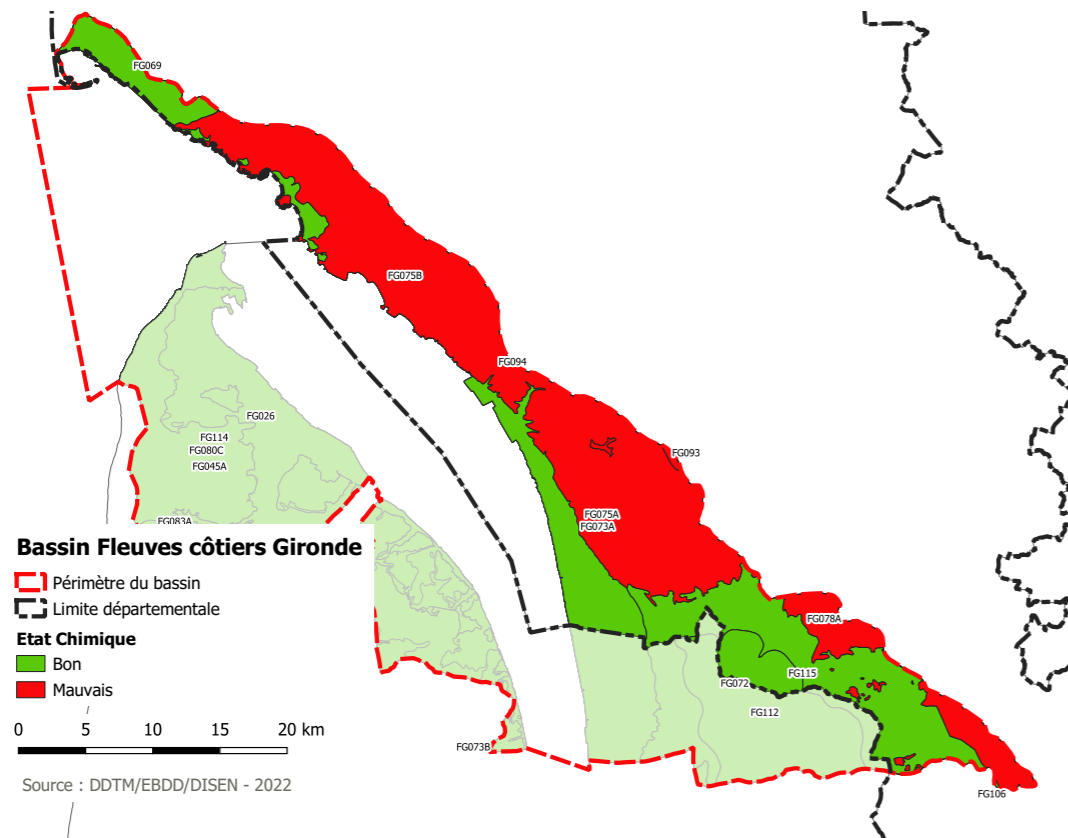


### DÉTAIL DES PRESSIONS PAR MASSE D'EAU

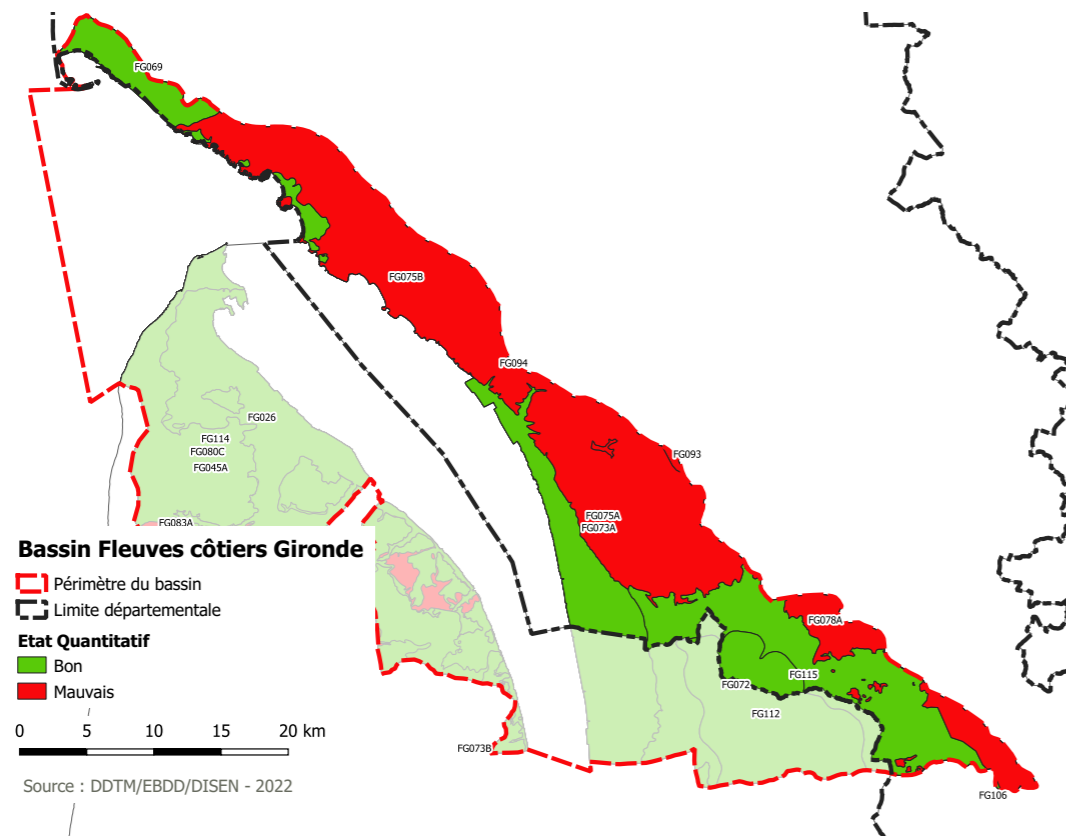
MASSES D'EAU SUPERFICIELLES DU BASSIN DE GESTION DES FLEUVES CÔTIERS DE GIRONDE				ÉTAT DES LIEUX 2019		OBJECTIF 2027	
Code	Nom	Type	Surface	Écologique	Chimique	Écologique	Chimique
FR645	La Livenne de sa source au confluent des Martinettes	GME	88	Yellow	Green	BE 2027	BE 2015
FRR645_2	Ruisseau des Hauts Ponts	TPME	141	Yellow	Green	BE 2027	BE 2015
FRT4_1	Rivière de Fontdevine	TPME	22	Yellow	Grey	OMS 2027	BE 2015
FRT4_2	Le Rambaud	TPME	29	Yellow	Grey	OMS 2027	BE 2015
FRT4_3	Etier de Maubert	TPME	68	Orange	Green	OMS 2027	BE 2015
FRT5_1	Ruisseau de Bardecille	TPME	22	Yellow	Grey	OMS 2027	BE 2015
FRFT09	Estuaire Gironde aval	TPME	1278	Orange	Red	OMS 2027	OMS 2027

Code	PRESSIONS SIGNIFICATIVES									
	Pollutions ponctuelles		Pollutions diffuses		Prélèvements			Milieux aquatiques		
	Domestique	Industrielle	Azote	Phytos	Irrigation	AEP	Industriel	Morphologie	Hydrologie	Continuité
FR645		Dark						Dark		Dark
FRR645_2				Dark						
FRT4_1			Dark	Dark	Dark			Dark		Dark
FRT4_2			Dark	Dark	Dark	Dark		Dark		Dark
FRT4_3		Dark	Dark	Dark						Dark
FRT5_1			Dark	Dark	Dark					
FRFT09								Dark		

#### Masses d'eau souterraines - État chimique



#### Masses d'eau souterraines - État quantitatif





MASSES D'EAU SOUTERRAINES DU BASSIN DE GESTION DES FLEUVES CÔTIERS DE GIRONDE		Surface km <sup>2</sup>			État des lieux 2019		Objectif 2027	
Code	Nom	Totale	Libre	Captive	Chimique	Quantitatif	Chimique	Quantitatif
FG094	Calcaires, calcaires marneux et grès du sommet du Crétacé supérieur (Santonien supérieur à Maastrichtien) des bassins versants de la Charente, de la Seudre et de la Gironde en rive droite	2 532	2 532	0	Pesticides Nitrates		OMS 2027	BE 2027
FG115	Sables, graviers, galets et calcaires de l'Éocène libre du Nord du Bassin aquitain	783	783	0			BE 2015	BE 2021
FG026	Alluvions de la Gironde	360	360	0			BE 2015	BE 2015
FG112	Molasses de l'estuaire de la Gironde en rive droite	254	254	0			BE 2015	BE 2021
FG069	Aquifère dunaire de la presqu'île d'Arvert et de Royan	104	104	0			BE 2015	BE 2015
FG078A	Sables, grès, calcaires et dolomies de l'infra-Toarcien libre et captif du Nord du Bassin aquitain	19 947	358	19 588			BE 2021	BE 2015
FG114	Sables, graviers, grès et calcaires de l'Éocène inférieur et moyen majoritairement captif du Nord du Bassin aquitain	15 053	11	15 041			BE 2015	OMS 2027
FG075A	Calcaires du Cénomanien majoritairement captif du Nord du Bassin aquitain	20 899	11	20 888			BE 2015	BE 2015
FG080A	Calcaires du Jurassique moyen et supérieur majoritairement captif du Nord du Bassin aquitain	16 549	7	16 542			BE 2015	BE 2015
FG072	Calcaires et grès du Campano-Maastrichtien majoritairement captif du Nord du Bassin aquitain	12 071	1	12 070			BE 2015	OMS 2027
FG075B	Sables et graviers de l'infra-Cénomanien-Cénomanien captif du Nord du Bassin aquitain	1 319	0	1 319			BE 2015	BE 2015
FG073A	Multicouches calcaires captifs du Turonien-Coniacien-Santonien du Nord-Ouest du Bassin aquitain	5 121	0	5 121			BE 2015	BE 2015

## SYNTHÈSE DES ENJEUX

Aucune masse d'eau superficielle ne présente un bon état écologique. Les petits cours d'eau subissent des pressions liées aux pollutions diffuses, à la morphologie et à la continuité écologique. L'estuaire de la Gironde présente un état écologique médiocre et un état chimique mauvais en raison de la présence significative du Cadmium dans ses eaux qui provient de l'amont du bassin. Une nappe souterraine libre qui couvre deux tiers du bassin est en mauvais état chimique (pollutions diffuses d'origine agricole) et quantitatif. Dans le sud du bassin, 2 nappes souterraines captives présentent un mauvais état quantitatif.

### Gouvernance

Il est nécessaire de développer les synergies et la coordination des maîtrises d'ouvrages locales.

#### Objectif :

- ▶ Gérer durablement les cours d'eau et les marais en conciliant protection des milieux et viabilité des usages

### Quantitatif

En Charente-Maritime, à l'exception de l'extrémité sud du bassin, 83 % de sa surface sont situés en zone de répartition des eaux.

#### Objectif :

- ▶ Préserver les nappes captives situées en zone de sauvegarde (FG072, FG073A, FG075A, FG075B, FG78A, FG080A, FG114)

### Qualitatif

Ce secteur est classé dans sa quasi-totalité en zone vulnérable à la pollution par les nitrates d'origine agricole. L'enjeu principal est la lutte contre les pollutions diffuses d'origine agricole.

#### Objectifs :

- ▶ Préserver les nappes captives situées en zone de sauvegarde (FG072, FG073A, FG075A, FG075B, FG78A, FG080A, FG114)
- ▶ Protéger les captages sensibles
- ▶ Protéger les zones de baignades et conchylicoles
- ▶ Limiter les transferts et/ou le ruissellement des fertilisants, des pesticides et des eaux pluviales

### Milieux aquatiques

Les cours d'eau présentent des dysfonctionnements hydromorphologiques liés aux travaux de recalibrage et de rectification de leurs cours. Que ce soit en zone de marais ou en zone urbaine, leurs exutoires sont équipés d'ouvrages de gestion qui modifient leur faciès d'écoulement et entravent la continuité piscicole.

#### Objectifs :

- ▶ Améliorer la connaissance sur les zones humides
- ▶ Restaurer la continuité écologique aux ouvrages de gestion
- ▶ Restaurer l'hydromorphologie de certains affluents à la Gironde



**ACTIONS**

DOMAINE	THÈMES	ACTIONS	LOCALISATION	MASSES D'EAU CONCERNÉES	ECHÉANCE DATE DÉBUT	PILOTE DE L'ACTION AU SEIN DE LA DISEN	MAÎTRE D'OUVRAGE	
<b>GOVERNANCE</b>	Connaissance	Clarifier le mode de gouvernance entre les associations de marais et la structure en charge de la gestion des milieux aquatiques	Communes des masses d'eau	FT09 / FRT5-1 FRT4-2	2022/	DDTM	CARA	
		Étudier et mettre en oeuvre le projet de réutilisation des eaux usées épurées de la station d'épuration et de Saint-Palais / Les Mathes	Saint-Palais, Les Mathes	FRT_7/FT02/FRT2_1	2022/2027	DDTM	CARA	
<b>QUANTITÉ</b>	Irrigation	Élaborer l'arrêté cadre interdépartemental à l'échelle du bassin versant de la Charente, de la Seudre et des fleuves côtiers de la Gironde,	Communes des bassins du SAGE Charente, de la Seudre et des Fleuves côtiers de Gironde	Masses d'eau du bassin	2022/2023	DDTM	Préfet 16 pilote	
		Élaborer l'arrêté cadre interdépartemental des territoires hors Zone de Répartition des Eaux (ZRE)	28 communes	Masses d'eau des communes	2022/2024	DDTM17 et 33	Préfet 17	
	AEP	Réaliser une étude prospective du changement climatique sur l'impact de la ressource disponible destinée à l'alimentation en eau pour la consommation humaine et sa qualité	Tout le département	Masses d'eau du département	2022/2027	ARS DDTM	EAU 17	
		Mettre en production le forage de Médis	Médis	FT09	2025	ARS	EAU 17	
<b>QUALITÉ</b>	Assainissement Collectif	Finaliser l'étude de réutilisation des eaux traitées des STEU à l'échelle de l'EPCI	CARA	FT09	2027	DDTM	CARA	
		Mise en place de l'assainissement collectif des hameaux Port Maubert et Camailleau	Saint-Fort-Sur-Gironde	FRT4-3 / FT09	2026	DDTM	EAU 17	
	Assainissement non collectif	Contrôler le fonctionnement des dispositifs d'assainissement non collectif	Montendre / Mirambeau / Saint-Martial-de-Mirambeau / Sainte-Ramée	FRR645-2, FRR15-2, FRR15-1, FRR473-2, FT09, FRR473-3 FRT4-3	2023	DDTM	EAU 17	
		Réhabiliter des dispositifs d'assainissement non code la zone de baignade du lac Duqueyroux	Montendre	FRR645-2	2022	DDTM	Propriétaires (EAU 17)	
	Eaux pluviales	Finaliser le schéma directeur de gestion des eaux pluviales	CARA	FT09 / FRT5-1 FRT4-2 / FRT4-1	2022/2023	DDTM	CARA	
		Intégrer le zonage de gestion des eaux pluviales au PLU des communes et favoriser la gestion intégrée des eaux pluviales	CARA	FT09 /FRT5-1 FRT4-2 / FRT4-1	2022/2023	DDTM	Communes	
	Nitrates Phosphore Pesticides	Définir un plan d'action pour l'aire de captage de « Chauvignac »	Chenac-Saint-Seurin-d'Uzet	FRT4-2	2027	ARS	EAU 17	
		Définir un plan d'action pour l'aire de captage de « Grattechat »	Chenac-Saint-Seurin-d'Uzet	FT09	2027	ARS	EAU 17	
		Mettre aux normes les forages privés qui prélèvent dans la nappe captive			2022/2027	DDTM	EAU 17	
	<b>MILIEUX AQUATIQUES</b>		Élaborer le Programme pluriannuel de gestion du bassin versant de la Gironde sur le territoire de la CARA	CARA	FT09 / FRT5-1 FRT4-2 / FRT4-1	2021/2023	DDTM	CARA
			Mettre en œuvre le Programme pluriannuel de gestion du bassin versant de la Gironde sur le territoire de la CARA	CARA	FT09 / FRT5-1 FRT4-2 / FRT4-1	2024/2027	DDTM	CARA
		Élaborer le Programme pluriannuel de gestion du bassin versant de la Livenne	Communes de la masse d'eau	FRR645	2021/2023	DDTM	CC Estuaire	
		Mettre en œuvre le Programme pluriannuel de gestion du bassin versant de la Livenne	Communes de la masse d'eau	FRR645	2024/2027	DDTM	CC Estuaire	
Cours d'eau Continuité		Assurer la continuité à l'ouvrage des portes à flots (ROE69200)	Saint-Fort-sur-Gironde Saint-Dizan du Gua	FT09	2027	DDTM	CC Haute Saintonge	
		Assurer la continuité à l'ouvrage de la Comtesse (ROE66217)	Saint-Sorlin-De-Conac	FT09	2027	DDTM	CC Haute Saintonge	
Cours d'eau Hydro-morphologie		Aménager des abreuvoirs en installant des rampes en enrochement, des pompes à museau, des abreuvoirs gravitaires et des clôtures	Communes de la masse d'eau	FR645	2024/2027	DDTM	CC Estuaire	
		Intervenir dans le lit mineur : Scarifier les atterrissements végétalisés ; Protéger les berges par des techniques de génie végétal ; Mettre en place des déflecteurs ou des épis en enrochements	Communes de la masse d'eau	FR645	2024/2027	DDTM	CC Estuaire	
Marais Zones humides		Identifier le maître d'ouvrage pour procéder aux inventaires zones humides au sein des communes à l'occasion de la révision des documents d'urbanisme	Communes du bassin	FR645 FRR645-2 FRT4-1 / FRT4-3 FRT5-1 / FT09	2022/2027	DDTM	Communes	
		Mettre en place une protection réglementaire dans les documents d'urbanisme qui soit adaptée à la préservation des zones humides.	Communes du bassin	FR645 FRR645-2 FRT4-1 / FRT4-3 FRT5-1 / FT09	2022/2027	DDTM	Communes	
	Identifier un maître d'ouvrage pour caractériser les zones humides dégradées qui pourraient être ciblées dans le cadre de restauration de zones humides, de gestion intégrée des eaux pluviales (désartificialisation ou désim-perméabilisation)	Communes du bassin	FR645 FRR645-2 FRT4-1 / FRT4-3 FRT5-1 / FT09	2022/2027	DDTM	SMIDDEST, CARA CC Haute-Saintonge CC Estuaire		
<b>QUALITÉ/ QUANTITÉ</b>	Eaux littorales	Réviser le profil de baignade de la plage des Nones	Meschers-Sur-Gironde	FT09	2023	ARS	Communes	
		Réviser le profil de baignade de la plage de l'Arneche	Meschers-Sur-Gironde	FT09	2023	ARS	Communes	



# PLAN D' ACTIONS OPÉRATIONNEL TERRITORIALISÉ 2022 — 2027

Vers le bon état des eaux



## DÉLÉGATION INTER-SERVICES DE L'EAU ET DE LA NATURE

Direction départementale des territoires et de la mer de la Charente-Maritime

89 avenue des Cordeliers  
CS 80000

17018 La Rochelle CEDEX 1  
Tél : 05 16 49 61 00